

## कलीनटेक सोलर

### पर्यावरण और सामाजिक प्रबंधन प्रणाली (ईएसएमएस)

[यह एक पूरक ईएसएमएस है, जिसमें भारत में रूफटॉप सौर परियोजनाओं पर लागू आवश्यकताएं शामिल हैं]

## संशोधन और संस्करण इतिहास

यह पृष्ठ इस दस्तावेज़ की सभी स्वीकृतियों और संशोधनों का रिकॉर्ड है। पिछले सभी संस्करण हटा दिए गए हैं।

दस्तावेज़ का शीर्षक:	ईएसएमएस मैनुअल_रूफटॉप सोलर इंडिया	जारी करने की तिथि	1 जुलाई 2021
दस्तावेज़ संदर्भ:	ईएसएमएस मैनुअल_रेव 4_ रूफटॉप सोलर इंडिया	संस्करण संख्या:	V4

संशोधन संख्या	तारीख
0	15 जुलाई 2020
1	1 सितंबर 2020
2	30 सितंबर 2020
3	31 जनवरी 2021
4	1 जुलाई 2021

### गोपनीयता

यह दस्तावेज़ और इसकी सामग्री क्लीनटेक की कॉपीराइट संपत्ति है। पूर्व सहमति के बिना इस दस्तावेज़ को किसी तीसरे पक्ष को जारी करना सख्त वर्जित है।

## अंतर्वस्तु

परिभाषाएँ और शब्दावली .....	5
1. परिचय एवं उद्देश्य .....	9
1.1. परिचय.....	9
1.2. एचएसएसई एवं एसपी प्रबंधन के प्रति क्लीनटेक प्रतिबद्धताएं .....	9
1.3. उद्देश्य .....	9
1.4. दायरा .....	9
1.5. मानक संदर्भ.....	9
1.6. ईएसएमएस के उद्देश्य .....	10
1.7. इस दस्तावेज़ की संरचना.....	11
1.8. बहिष्कार .....	11
1.9. समीक्षा.....	11
2. सौर ऊर्जा व्यवसाय विवरण .....	12
2.1. क्लीनटेक .....	12
2.2. निवेशकों .....	12
2.3. परियोजनाओं का अवलोकन .....	12
2.4. परियोजना स्थान .....	13
2.5. सौर प्रौद्योगिकी.....	13
3. संगठनात्मक क्षमता, भूमिकाएँ और जिम्मेदारियाँ.....	15
3.1. प्रोजेक्ट एचएसएसई एवं एसपी प्रबंधन .....	15
3.2. एचएसएसई और एसपी भूमिकाएं और जिम्मेदारियाँ.....	15
3.3. योग्यता, प्रशिक्षण और जागरूकता.....	17
4. एचएसएसई और एसपी नीति.....	20
5. एचएसएसई और एसपी कानूनी और अन्य आवश्यकताएँ.....	21
6. परियोजना जीवनचक्र में एचएसएसई एवं एसपी जोखिम एवं प्रभाव प्रबंधन .....	23
6.1. परियोजना जीवनचक्र प्रबंधन.....	23
6.2. परियोजना जीवनचक्र के दौरान जोखिम और प्रभाव प्रबंधन.....	23
6.3. पर्यावरण एवं सामाजिक कार्य योजना (ईएसएपी).....	26

7.	एचएसएसई एवं एसपी परिचालन प्रबंधन .....	27
7.1.	परिचय.....	27
7.2.	परिचालन जोखिम मूल्यांकन और प्रबंधन .....	27
7.3.	आपातकालीन तत्परता और प्रतिक्रिया.....	27
7.4.	ठेकेदार प्रबंधन.....	27
7.2.1	ठेकेदार प्रबंधन कार्यक्रम.....	28
7.5.	पर्यावरण प्रबंधन .....	28
7.6.	श्रम और काम करने की स्थितियाँ.....	29
7.7.	व्यावसायिक स्वास्थ्य, सुरक्षा और सुरक्षा प्रबंधन .....	29
7.8.	सामुदायिक स्वास्थ्य, सुरक्षा और संरक्षा.....	30
7.9.	मानव अधिकार.....	30
7.10.	लैंगिक समानता और महिला सशक्तिकरण .....	31
7.11.	पुनर्वास, आर्थिक विस्थापन और आजीविका बहाली .....	31
7.12.	जातीय समूह और स्वदेशी लोग .....	31
7.13.	सामुदायिक विकास कार्यक्रम .....	31
8.	निगरानी, रिपोर्टिंग और दस्तावेज़ीकरण.....	32
8.1.	अवलोकन.....	32
8.2.	अनुपालन का मूल्यांकन .....	32
8.3.	गैर-अनुरूपता, सुधारात्मक कार्रवाई और निवारक कार्रवाई .....	32
8.4.	एचएसएसई एवं एसपी प्रबंधन समीक्षा.....	32
8.5.	पर्यावरण और सामाजिक प्रदर्शन रिपोर्टिंग .....	32
8.6.	प्रमुख प्रदर्शन संकेतक (केपीआई) .....	34
8.7.	घटना/दुर्घटना रिपोर्टिंग.....	35
8.8.	दस्तावेज़ीकरण और रिकॉर्ड नियंत्रण.....	35
9.	बाहरी सी संचार और प्रकटीकरण .....	36
9.1.	संचार.....	36
9.2.	प्रतिक्रिया, शिकायतें और शिकायतें .....	36
9.3.	जानकारी प्रकटीकरण .....	36

## परिभाषाएँ और शब्दावली

संबद्ध सुविधाएं	वे सुविधाएं जो परियोजना के हिस्से के रूप में वित्त पोषित नहीं हैं (वित्तपोषण ग्राहक या सरकार सहित किसी तीसरे पक्ष द्वारा अलग से प्रदान किया जा सकता है), और जिनकी व्यवहार्यता और अस्तित्व विशेष रूप से परियोजना पर निर्भर करती है और जिनके सामान या सेवाएं सफल संचालन के लिए आवश्यक हैं परियोजना।
CI1	यानी क्लाइमेट इन्वेस्टर वन, उभरते बाजारों में नवीकरणीय ऊर्जा परियोजनाओं के लिए एक वित्तपोषण सुविधा जो एक एकीकृत फंडिंग समाधान प्रदान करती है। "CI1 फंड्स" का अर्थ विकास और निर्माण इक्विटी फंड है।
सामुदायिक विकास	पूरे निवेश जीवनचक्र में परियोजना समुदायों पर सकारात्मक और स्थायी प्रभाव प्रदान करने के लिए डिज़ाइन किए गए आवश्यकता-आधारित कार्यक्रमों का कार्यान्वयन; उस सक्षम वातावरण को जोड़ें जिसमें फंड निवेश करना चाहता है; फंड की प्रोफाइल को बढ़ाना, फंड, फंड के मौजूदा और भविष्य के निवेशों के लिए सदभावना बनाना; चल रहे सामुदायिक जुड़ाव और विकास की नींव रखना; और भविष्य के जलवायु और आर्थिक झटकों के प्रति समुदाय की लचीलेपन को बढ़ाएं।
मुख्य श्रम मानक	बाल और जबरन श्रम, भेदभाव और संघ की स्वतंत्रता और सामूहिक सौदेबाजी पर लागू होने वाली आवश्यकताएं, 1998 में अपनाए गए मौलिक सिद्धांतों और कार्यस्थल पर अधिकारों पर आईएलओ घोषणा से उपजी हैं और इसमें शामिल हैं: (i) संघ की स्वतंत्रता और सामूहिक सौदेबाजी का अधिकार, (ii) जबरन और अनिवार्य श्रम का उन्मूलन, (iii) बाल श्रम का उन्मूलन और (iv) कार्यस्थल में भेदभाव का उन्मूलन।
स्वास्थ्य, सुरक्षा, सुरक्षा, पर्यावरण (एचएसएसई) और सामाजिक	पर्यावरण, सामाजिक, श्रम और कामकाजी परिस्थितियों, व्यावसायिक स्वास्थ्य और सुरक्षा, सुरक्षा और सामुदायिक स्वास्थ्य और सुरक्षा पहलुओं को कवर करने वाला एक व्यापक शब्द। इस दस्तावेज़ में HSSE&SP (स्वास्थ्य, संरक्षा, सुरक्षा, पर्यावरण और सामाजिक प्रदर्शन प्रदर्शन) के रूप में संदर्भित किया गया है।
पर्यावरण एवं सामाजिक कार्य योजना	CI1 और क्लीनटेक/क्लीनटेक और उसकी परियोजना कंपनी के बीच पर्यावरण और सामाजिक कार्य योजना पर सहमति हुई, जिसमें क्लीनटेक/ की व्यावसायिक गतिविधियों की ज्ञात गैर-अनुपालन को दूर करने के लिए आवश्यक उपायों के लिए कार्यों, जिम्मेदारियों, डिलिवरेबल्स, अनुपालन संकेतक और समय सीमा को परिभाषित किया गया है। इसकी परियोजना कंपनी पर्यावरण और सामाजिक आवश्यकताओं और समय-समय पर संशोधित किसी भी अन्य उपाय के लिए सहमत है।
पर्यावरण एवं सामाजिक प्रभाव आकलन	संभावित रूप से महत्वपूर्ण प्रतिकूल पर्यावरणीय और सामाजिक जोखिमों और प्रभावों का आकलन। ईएसआईए के मुख्य प्रक्रिया तत्वों में आम तौर पर शामिल होते हैं (i) परियोजना की प्रारंभिक स्क्रीनिंग और मूल्यांकन प्रक्रिया का दायरा; (ii) विकल्पों की जांच; (iii) हितधारक की पहचान (सीधे प्रभावित लोगों पर ध्यान केंद्रित करना) और पर्यावरण और सामाजिक आधारभूत डेटा एकत्र करना; (iv) प्रभाव की पहचान, भविष्यवाणी और विश्लेषण; (v) शमन या प्रबंधन उपायों और कार्रवाइयों का सृजन; (vi) प्रभावों का महत्व (स्रोत: आईएफसी पीएस 1)।
पर्यावरण एवं सामाजिक प्रबंधन योजना	इसका मतलब है कि वर्णन करने वाला दस्तावेज़ ईएसआईए आउटपुट दस्तावेज़ है जो शमन और निगरानी आवश्यकताओं को निर्धारित करता है जिन्हें निर्माण और संचालन के दौरान लागू किया जाना चाहिए।
पर्यावरण और सामाजिक आवश्यकताएँ	(i) पर्यावरण कानून, (ii) सामाजिक कानून, (iii) वैधानिक आवश्यकताएं; (iv) परमिट और लाइसेंस, (v) ILO के मुख्य श्रम मानक, ILO के रोजगार के बुनियादी नियम और शर्तें और व्यापार और मानव अधिकारों पर संयुक्त राष्ट्र के मार्गदर्शक सिद्धांत (UNGP), (vi) सभी लागू IFC प्रदर्शन मानक, और (vii) अन्य सभी इस ईएसएमएस द्वारा निर्धारित आवश्यकताएँ।
अच्छा अंतर्राष्ट्रीय उद्योग अभ्यास	पेशेवर कौशल, परिश्रम, विवेक और दूरदर्शिता का अभ्यास जो वैश्विक या क्षेत्रीय स्तर पर समान या समान परिस्थितियों में एक ही प्रकार के उपक्रम में लगे कुशल और अनुभवी पेशेवरों से उचित रूप से अपेक्षित

	होगा। इस तरह के अभ्यास का नतीजा यह होना चाहिए कि क्लीनटेक/इसकी परियोजना परियोजना-विशिष्ट परिस्थितियों में सबसे उपयुक्त प्रौद्योगिकियों को नियोजित करती है (स्रोत: आईएफसी)।
शिकायत	कंपनी संचालन से प्रभावित या रुचि रखने वाले किसी भी हितधारक द्वारा उठाई गई चिंता, शिकायत या प्रतिक्रिया। चिंताएँ और शिकायतें दोनों ही किसी कंपनी के संचालन के वास्तविक या कथित प्रभावों के परिणामस्वरूप हो सकती हैं।
शिकायत तंत्र	लोगों के लिए शिकायतों और शिकायतों को उठाने और उन्हें उचित रूप से प्राप्त करने और हल करने के लिए एक तंत्र और व्यापार और मानव अधिकारों पर संयुक्त राष्ट्र के मार्गदर्शक सिद्धांतों के सिद्धांत 31 के अनुसार।
ईएसएमएस	किसी परियोजना के एचएसएसई और एसपी प्रभावों और जोखिमों को उचित रूप से संबोधित करने के लिए शासन, संस्थागत, संगठनात्मक और प्रबंधन व्यवस्थाओं का वर्णन करने वाली एक प्रणाली।
मानव अधिकार	मानवाधिकार सभी मनुष्यों में अंतर्निहित हैं, चाहे उनकी राष्ट्रीयता, निवास स्थान, लिंग, राष्ट्रीय या जातीय मूल, रंग, धर्म, भाषा या कोई अन्य स्थिति कुछ भी हो। प्रत्येक व्यक्ति बिना किसी भेदभाव के मानवाधिकारों का आनंद लेने का हकदार है। ये सभी अधिकार परस्पर संबंधित, अन्यान्यश्रित और अविभाज्य हैं। मानवाधिकारों को अक्सर संधियों, प्रथागत अंतरराष्ट्रीय कानून, सामान्य सिद्धांतों और अंतरराष्ट्रीय कानून के अन्य स्रोतों के रूप में कानून द्वारा व्यक्त और गारंटी दी जाती है। अंतरराष्ट्रीय मानवाधिकार कानून राज्यों पर कुछ निश्चित तरीकों से कार्य करने या कुछ कृत्यों से परहेज करने का दायित्व निर्धारित करता है, ताकि व्यक्तियों या समूहों के मानवाधिकारों और मौलिक स्वतंत्रता को बढ़ावा और सुरक्षा प्रदान की जा सके। व्यवसाय सभी मानवाधिकारों पर सकारात्मक और नकारात्मक दोनों तरह से प्रभाव डाल सकता है। स्रोत: <a href="https://www.unglobalcompact.org/">https://www.unglobalcompact.org/</a>
अंतरराष्ट्रीय वित्त निगम	अपने सदस्य देशों के बीच समझौते के अनुच्छेद द्वारा वाशिंगटन, डीसी, संयुक्त राज्य अमेरिका में स्थापित एक अंतरराष्ट्रीय संगठन।
अंतरराष्ट्रीय श्रम संगठन	त्रिपक्षीय संयुक्त राष्ट्र एजेंसी जो दुनिया भर में अच्छे काम को बढ़ावा देने के लिए अपने सदस्य देशों की सरकारों, नियोक्ताओं और श्रमिकों को एक साथ लाती है।
आईएफसी प्रदर्शन मानक	सामाजिक और पर्यावरणीय स्थिरता पर आईएफसी प्रदर्शन मानक (आईएफसी के पर्यावरण, स्वास्थ्य और सुरक्षा दिशानिर्देशों के रूप में जाने जाने वाले तकनीकी संदर्भ दस्तावेजों सहित), जैसा कि आईएफसी वेबसाइट पर दर्शाया गया है।
प्रभाव	पर्यावरणीय या सामाजिक प्रभाव को किसी परियोजना द्वारा प्रत्यक्ष या अप्रत्यक्ष रूप से मौजूदा स्थितियों में प्रतिकूल या लाभकारी किसी भी परिवर्तन के रूप में परिभाषित किया जाता है जिसके परिणामस्वरूप संसाधन/ग्राहक पर एक विशिष्ट परिणाम होता है।
घटना	कोई घटना या घटनाओं की शृंखला जिसके कारण चोट, बीमारी, संपत्ति की हानि या रिशतों या प्रतिष्ठा को संभावित या वास्तविक क्षति हुई या हो सकती थी।
निगरानी	इस दस्तावेज़ के संदर्भ में, एक व्यापक शब्द जिसमें प्रदर्शन के मूल्यांकन के लिए निरीक्षण और दृश्य अवलोकन और प्रमुख प्रदर्शन संकेतकों के खिलाफ प्रदर्शन की पुष्टि करने के लिए माप और परीक्षण सहित विभिन्न तरीके शामिल हैं।
निशाना खाली होना	एक अनियोजित घटना जिसके परिणामस्वरूप चोट, बीमारी या क्षति नहीं हुई - लेकिन ऐसा होने की संभावना थी। घटनाओं की शृंखला में केवल एक भाग्यशाली ब्रेक से चोट, मृत्यु या क्षति को रोका जा सका।
कार्य करने की अनुमति	एक प्राधिकरण, आमतौर पर विभिन्न कारणों से लिखित और निर्धारित प्रपत्रों पर। इसमें खतरनाक कार्य, सामग्री को संभालना और भंडारण करना, किसी इमारत या संवेदनशील क्षेत्र पर कब्जा करना, कुछ सीमित और खतरनाक स्थानों तक पहुंच शामिल हो सकती है, जिन्हें कार्यस्थल में उपयोगकर्ताओं, कर्मचारियों की सुरक्षा और सुरक्षा के उद्देश्य से विशेष सुरक्षा की आवश्यकता होती है, या सुरक्षा पर विचार करना शामिल हो सकता है। सामान्य जनता।
परियोजना	प्रोजेक्ट (संपत्तियों और गतिविधियों से युक्त) जिसमें क्लीनटेक निवेश कर रहा है या करने जा रहा है।
हितधारक	ऐसे व्यक्ति या समूह जो किसी परियोजना से प्रत्यक्ष या अप्रत्यक्ष रूप से प्रभावित होते हैं और साथ ही वे जिनकी किसी परियोजना में रुचि हो सकती है और/या उसके परिणाम को सकारात्मक या नकारात्मक

	रूप से प्रभावित करने की क्षमता हो सकती है। इसका तात्पर्य शेरधारकों, निवेशकों, कर्मचारियों, समुदायों, सरकारों, उद्योगों और (अंतर्राष्ट्रीय) तृतीय पक्षों से हो सकता है।
हितधारकों की वचनबद्धता	एक परियोजना के दौरान सीएफएम और हितधारकों (दो-तरफा संचार) के बीच गतिविधियों और बातचीत की एक श्रृंखला को शामिल करने वाला एक व्यापक शब्द, जिसे पारदर्शी, जवाबदेह, सकारात्मक और पारस्परिक रूप से लाभप्रद कामकाजी संबंधों को बढ़ावा देने के लिए नामित किया गया है।
उपठेकेदार	परियोजना का समर्थन करने के लिए ईपीसी/ओएंडएम ठेकेदार द्वारा अनुबंधित या नियोजित एक उपठेकेदार, उप-आपूर्तिकर्ता, विक्रेता, सामग्री प्रदाता या अन्य प्रतिनिधि।
सुरक्षा के मुद्दे पर अनआधिकारिक बैठक	एक अनौपचारिक सुरक्षा बैठक जो किसी संगठन के समग्र सुरक्षा कार्यक्रम का हिस्सा है। टूलबॉक्स बैठकें आम तौर पर नौकरी या कार्य शिफ्ट शुरू होने से पहले कार्य स्थल पर आयोजित की जाती हैं और विशिष्ट कार्य से संबंधित सुरक्षा पहलुओं पर विशेष विषयों को शामिल किया जाता है।
व्यवसाय और मानव अधिकारों पर संयुक्त राष्ट्र के मार्गदर्शक सिद्धांत	व्यवसाय और मानव अधिकारों पर संयुक्त राष्ट्र के मार्गदर्शक सिद्धांतों को मानव अधिकारों के संबंध में व्यवसाय के लिए जिम्मेदारी के मानक के रूप में 2011 में प्रकाशित किया गया था। यूएनजीपी की स्थापना तीन स्तंभों पर की गई है: (i) उचित नीतियों, कानून, विनियमों और निर्णय के माध्यम से व्यवसाय सहित तीसरे पक्षों द्वारा दुरुपयोग के खिलाफ मानवाधिकारों की रक्षा करना राज्य का कर्तव्य; (ii) मानवाधिकारों का सम्मान करने की कॉर्पोरेट जिम्मेदारी, जिसका अर्थ है दूसरों के अधिकारों का उल्लंघन करने से बचने के लिए उचित परिश्रम के साथ कार्य करना और उन प्रतिकूल प्रभावों को संबोधित करना जिनसे वे जुड़े हुए हैं; और (iii) व्यवसाय से संबंधित मानवाधिकारों के दुरुपयोग के पीड़ितों के लिए न्यायिक और गैर-न्यायिक दोनों तरह के प्रभावी उपचार तक अधिक पहुंच की आवश्यकता। यूएनजीपी का ध्यान नकारात्मक प्रभावों से बचने और उन्हें संबोधित करने पर है। स्रोत: <a href="https://www.unglobalcompact.org/">https://www.unglobalcompact.org/</a>
कमजोर वर्ग	प्रभाव के परियोजना क्षेत्र के भीतर ऐसे व्यक्ति या समूह जो अपनी कमजोर या वंचित स्थिति के आधार पर दूसरों की तुलना में अधिक गंभीर रूप से प्रतिकूल प्रभाव का अनुभव कर सकते हैं। यह भेद्यता किसी व्यक्ति या समूह की जाति, लिंग, भाषा, धर्म, राजनीतिक, राय, राष्ट्रीय या सामाजिक मूल, संपत्ति, जन्म या अन्य स्थिति के कारण हो सकती है। लिंग, जातीयता, संस्कृति, बीमारी, शारीरिक या मानसिक विकलांगता, गरीबी या आर्थिक नुकसान और अद्वितीय प्राकृतिक संसाधनों पर निर्भरता सहित अन्य कारकों पर भी विचार किया जाना चाहिए।

C&I	वाणिज्यिक और औद्योगिक
CEO	मुख्य कार्यकारी अधिकारी
CFM	जलवायु निधि प्रबंधक
CI1	जलवायु निवेशक एक
EHS	पर्यावरणीय स्वास्थ्य और सुरक्षा
EPC	इंजीनियरिंग, खरीद और निर्माण
ESAP	पर्यावरण एवं सामाजिक कार्य योजना
ESDD	पर्यावरण एवं सामाजिक उचित परिश्रम
ESG	पर्यावरण और सामाजिक शासन
ESIA	पर्यावरण एवं सामाजिक प्रभाव आकलन
ESMP	पर्यावरण एवं सामाजिक प्रबंधन योजना
ESMS	पर्यावरण एवं सामाजिक प्रबंधन प्रणाली
GRM	शिकायत निवारण तंत्र
HSSE&SP	स्वास्थ्य, सुरक्षा, सुरक्षा, पर्यावरण और सामाजिक प्रदर्शन
IFC	अंतर्राष्ट्रीय वित्त निगम
IFC PS	अंतर्राष्ट्रीय वित्त निगम प्रदर्शन मानक
ILO	अंतर्राष्ट्रीय श्रम संगठन

KPI	मुख्य निष्पादन संकेतक
O&M	संचालन और रखरखाव
PDCA	अधिनियम की जाँच करनी है योजना
PV	फोटोवोल्टिक
SEP	हितधारक सहभागिता योजना
UN	संयुक्त राष्ट्र
UNGP	व्यापार और मानव अधिकारों पर संयुक्त राष्ट्र के मार्गदर्शक सिद्धांत



## 1. परिचय एवं उद्देश्य

### 1.1. परिचय

यह दस्तावेज़ एक मैनुअल है जो क्लीनटेक सोलर पीटीई लिमिटेड (क्लीनटेक) पर्यावरण और सामाजिक प्रबंधन प्रणाली (ईएसएमएस) का वर्णन करता है, और स्वास्थ्य, सुरक्षा, पर्यावरण के प्रबंधन के लिए क्लीनटेक द्वारा लागू की जाने वाली नीतियों, प्रक्रियाओं और दिशानिर्देशों का अवलोकन प्रदान करता है। और सामाजिक प्रदर्शन (एचएसएसई और एसपी) भारत में छत सौर फोटोवोल्टिक (पीवी) परियोजनाओं (सामूहिक रूप से, "परियोजनाएं") के विकास, निर्माण और संचालन से जुड़े मुद्दे, जोखिम और प्रभाव।

### 1.2. एचएसएसई एवं एसपी प्रबंधन के प्रति क्लीनटेक प्रतिबद्धताएं

क्लीनटेक राष्ट्रीय नियामक आवश्यकताओं के साथ-साथ पर्यावरण और सामाजिक स्थिरता पर आईएफसी प्रदर्शन मानकों (2012) जैसे अंतरराष्ट्रीय सर्वोत्तम अभ्यास मानकों के अनुरूप परियोजनाओं के एचएसएसई और एसपी (सामुदायिक स्वास्थ्य, सुरक्षा और संरक्षा सहित) जोखिमों और प्रभावों के प्रबंधन के लिए प्रतिबद्ध है। (इसके बाद, आईएफसी पीएस) और लागू विश्व बैंक समूह पर्यावरण, स्वास्थ्य और सुरक्षा (ईएचएस) दिशानिर्देश, जिसमें प्रासंगिक आईएफसी क्षेत्र-विशिष्ट दिशानिर्देश भी शामिल हैं, जहां उपलब्ध हैं।

### 1.3. उद्देश्य

यह ईएसएमएस मैनुअल परियोजनाओं के पुनर्वास, विस्तार और संचालन से जुड़े एचएसएसई और एसपी प्रभावों और जोखिमों के प्रबंधन के लिए व्यवस्थाओं और आवश्यकताओं का वर्णन करता है। यह जिम्मेदार पक्ष के साथ मिलकर की जाने वाली आवश्यक प्रमुख कार्रवाइयों का वर्णन करता है।

इन आवश्यकताओं को संतोषजनक ढंग से लागू करने के लिए ठेकेदारों को विशिष्ट और विस्तृत प्रबंधन योजनाएं और प्रक्रियाएं विकसित करने की आवश्यकता होती है।

### 1.4. दायरा

यह ईएसएमएस मैनुअल परियोजनाओं के विकास, निर्माण और परिचालन चरणों के दौरान की जाने वाली सभी गतिविधियों पर लागू होता है। यह क्लीनटेक, ईपीसी ठेकेदारों/ओ एंड एम ठेकेदारों पर लागू होता है, जो बदले में यह सुनिश्चित करेंगे कि आवश्यकताएं सभी उपठेकेदारों के लिए प्रासंगिक रूप से लागू की जाएं।

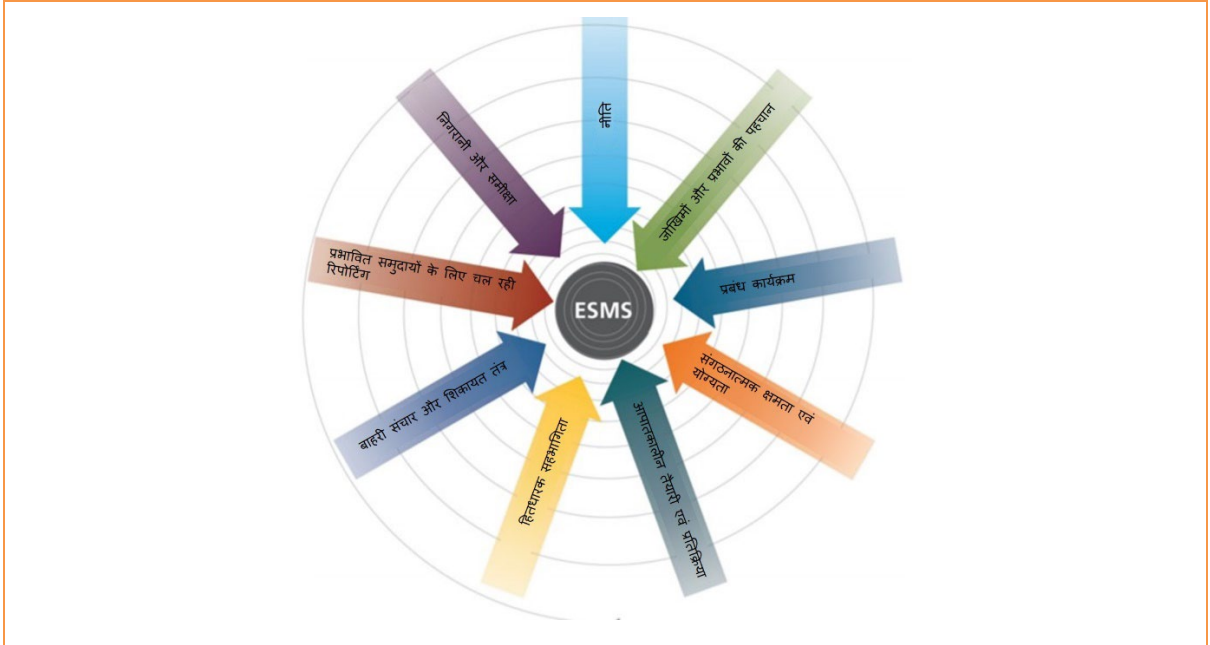
इस दस्तावेज़ में वर्णित क्लीनटेक ईएसएमएस के आवेदन के दायरे में परियोजनाओं के सभी स्वास्थ्य और सुरक्षा, सामाजिक और पर्यावरणीय पहलू शामिल हैं, जिसमें क्लीनटेक की गतिविधियाँ और सभी ठेकेदार, उपठेकेदार, आपूर्तिकर्ता और सेवा प्रदाता (यानी तीसरे पक्ष) शामिल हैं जो गतिविधियाँ संचालित कर रहे हैं। परियोजना स्थल और/या क्लीनटेक की ओर से। ये तृतीय पक्ष अपने स्वयं के प्रबंधन प्रणालियों के माध्यम से इस ईएसएमएस के उद्देश्यों को लागू करेंगे। हालांकि क्लीनटेक ऐसी गतिविधियों के लिए सीधे तौर पर जिम्मेदार नहीं हो सकता है, लेकिन यह अपनी ओर से की गई किसी भी गतिविधि के एचएसएसई और एसपी पहलुओं के लिए अंततः जवाबदेह रहता है।

### 1.5. मानक संदर्भ

ईएसएमएस आईएसओ 9001:2015 के मुख्य पहलुओं पर आधारित है; आईएसओ 14001:2015 और आईएसओ 45001:2015 प्रबंधन मानक जो योजना, करो, जांच करो, अधिनियम (पीडीसीए) प्रबंधन चक्र के आधार पर विकसित किए गए हैं (नीचे चित्र 1-1 देखें)। यह योजनाबद्ध और नियंत्रित तरीके से छत पर सौर परियोजनाओं से जुड़े एचएसएसई और एसपी मुद्दों, जोखिमों और प्रभावों के प्रबंधन के लिए एक संरचित दृष्टिकोण प्रदान करता है, और निम्नानुसार एचएसएसई और एसपी प्रदर्शन में निरंतर सुधार सुनिश्चित करता है:

- योजना: नीतियों और उद्देश्यों को परिभाषित करें, जोखिमों और अवसरों की पहचान करें, कार्य योजनाएं विकसित करें और कार्यान्वयन के लिए वित्तीय और मानव संसाधन आवंटित करें।
- करें: आवंटित संसाधनों के साथ कार्य योजनाएं लागू करें।
- जांचें: नीतियों और उद्देश्यों के विरुद्ध परिणामों को मापकर कार्य योजनाओं और संसाधनों की पर्याप्तता की निगरानी और मूल्यांकन करें।
- अधिनियम: प्रदर्शन में सुधार के लिए सुधारात्मक कार्रवाइयां लागू करें।

चित्र 1 -1: ईएसएमएस की संरचना



स्रोत: निर्माण के लिए आईएफसी ईएसएमएस कार्यान्वयन पुस्तिका (2014)

## 1.6. ईएसएमएस के उद्देश्य

एचएसएसई और एसपी आवश्यकताओं के लिए धारा 4 देखें)। विशेष रूप से, ईएसएमएस का उद्देश्य क्लीनटेक को यह सुनिश्चित करने में सक्षम बनाना है कि:

- पर्यावरण, स्वास्थ्य, सुरक्षा और सुरक्षा जोखिमों का पर्याप्त प्रबंधन किया जाता है;
- एचएसएसई और एसपी के प्रदर्शन की निगरानी की जाती है, ईएसएमएस की प्रभावशीलता की नियमित रूप से समीक्षा की जाती है, और प्रबंधन उपायों में लगातार सुधार किया जाता है; और
- ईएसएमएस प्रबंधन के संबंध में भूमिकाएं और जिम्मेदारियां क्लीनटेक कर्मचारियों के साथ-साथ प्रमुख ठेकेदारों और सेवा प्रदाताओं के लिए स्पष्ट रूप से परिभाषित हैं।

## 1.7. इस दस्तावेज़ की संरचना

इस ईएसएमएस मैनुअल का शेष भाग इस प्रकार संरचित है:

अनुभाग	शीर्षक
धारा 2	सौर ऊर्जा व्यवसाय विवरण
धारा 3	संगठनात्मक क्षमता, भूमिकाएँ और जिम्मेदारियाँ
धारा 4	एचएसएसई और एसपी नीति
धारा 5	एचएसएसई और एसपी कानूनी और अन्य आवश्यकताएँ
धारा 6	परियोजना जीवनचक्र में एचएसएसई एवं एसपी जोखिम एवं प्रभाव प्रबंधन
धारा 7	एचएसएसई एवं एसपी परिचालन जोखिम प्रबंधन
धारा 8	निगरानी, रिपोर्टिंग और दस्तावेज़ीकरण
धारा 9	बाहरी संचार और प्रकटीकरण

## 1.8. बहिष्कार

ईएसएमएस और इस मैनुअल के दायरे में पवन परियोजनाएं और ग्राउंड माउंट सौर परियोजनाएं शामिल नहीं हैं, जिन्हें क्लीनटेक द्वारा अलग से विकसित किया जा सकता है।

## 1.9. समीक्षा

इस ईएसएमएस मैनुअल और किसी भी संबंधित दस्तावेज़ की सालाना कम से कम एक बार समीक्षा की जाएगी और आवश्यकतानुसार संशोधित किया जाएगा ताकि यह साइट प्रथाओं और गतिविधियों के लिए प्रासंगिक बना रहे और प्रतिबिंबित हो:

- दुर्घटनाओं या घटनाओं से सीखे गए सबक और समय-समय पर समीक्षा के माध्यम से पहचाने जाने वाले निरंतर सुधार।
- कानूनों और विनियमों में परिवर्तन.
- परियोजना नीतियों और रिपोर्टिंग प्रक्रियाओं में परिवर्तन।
- परियोजना गतिविधियों में परिवर्तन.

## 2. सौर ऊर्जा व्यवसाय विवरण

### 2.1. क्लीनटेक

क्लीनटेक एक नवीकरणीय ऊर्जा डेवलपर है जो छत पर सौर पीवी परियोजनाओं का वित्तपोषण, निर्माण, स्वामित्व और संचालन करता है। क्लीनटेक का मुख्यालय सिंगापुर में है और यह पूरे भारत और दक्षिण पूर्व एशिया में संचालित होता है।

क्लीनटेक व्यवसाय के अभिन्न अंग के रूप में HSSE&SP के उच्चतम मानकों को प्राप्त करने के लिए पूरी तरह से प्रतिबद्ध है। HSSE&SP में निरंतर सुधार को समग्र व्यावसायिक प्रदर्शन में वृद्धि के लिए क्लीनटेक के प्रमुख चालकों में से एक माना जाता है।

क्लीनटेक वेबसाइट का पता है: <https://cleantechsolar.com/>

### 2.2. निवेशकों

क्लीनटेक को क्लाइमेट इन्वेस्टर वन (CI1) सहित कई निवेशकों से फंडिंग प्राप्त होती है। CI1 क्लाइमेट फंड मैनेजर्स (CFM) द्वारा प्रबंधित एक फंड है। इस ईएसएमएस के प्रयोजन के लिए, क्लीनटेक में अन्य निवेशक गोपनीय हैं और उनका खुलासा नहीं किया जा सकता है। क्लीनटेक निवेशकों की आवश्यकताओं के अनुसार अपनी गतिविधियों और संचालन का प्रबंधन करने के लिए बाध्य है, जिसमें अन्य बातों के साथ-साथ आईएफसी पीएस का पालन भी शामिल है। इस ईएसएमएस मैनुअल में निर्धारित आवश्यकताएं तब तक लागू रहेंगी जब तक सीआई1 क्लीनटेक में निवेशक है।

### 2.3. परियोजनाओं का अवलोकन



छत पर सौर परियोजनाएं भारत में ब्राउनफील्ड वाणिज्यिक और औद्योगिक (सी एंड आई) भवनों पर स्थापित की जाएंगी।

खरीदार मुख्य रूप से विनिर्माण क्षेत्र (उदाहरण के लिए, ऑटोमोटिव, विमानन और एयरोस्पेस, कृषि, भवन और निर्माण, रसायन, खाद्य और पेय पदार्थ, कपड़ा, फार्मास्यूटिकल्स) के साथ-साथ वाणिज्यिक, इंजीनियरिंग और शिक्षा क्षेत्र में हैं।

प्रत्येक छत स्थापना के लिए, क्लीनटेक सुविधा मालिक के साथ छत क्षेत्र के लिए एक पट्टा अनुबंध में प्रवेश करता है जिस पर सौर पैनल स्थापित किए जाएंगे। परियोजना के ट्रांसफार्मर और इन्वर्टर हाउस भी सुविधा के परिसर में स्थित हैं। कोई अन्य संबद्ध सुविधाएं (यानी, ट्रांसमिशन लाइन, सबस्टेशन) नहीं हैं। प्रत्येक परियोजना आम तौर पर <1 MWp है, हालांकि बड़ी परियोजनाएं (उदाहरण के लिए, औद्योगिक पार्कों में कई छतों पर) 5 MWp तक हो सकती हैं।

भारत में, परियोजनाओं को "ओपन एक्सेस पावर प्रोजेक्ट्स" के रूप में जाना जाता है, जो एक कानूनी प्रावधान है जो उपभोक्ताओं को क्लीनटेक जैसे स्वतंत्र बिजली उत्पादकों (आईपीपी) से सीधे बिजली खरीदने में सक्षम बनाता है। भारत में बिजली अधिनियम, 2003 के माध्यम से पेश किया गया, जिसका उद्देश्य प्रतिस्पर्धा को बढ़ावा देना और अधिक पारदर्शी बिजली बाजार बनाना है, बिजली अधिनियम यह अनिवार्य करता है कि कुछ न्यूनतम क्षमता (जो राज्यों में भिन्न होती है) के कनेक्टेड लोड वाले उपभोक्ता बिजली खरीदना चुन सकते हैं। उनकी पसंद का एक जनरेटर।

- ओपन एक्सेस पावर भारत में नवीकरणीय ऊर्जा का एक प्रमुख चालक है, जो महत्वपूर्ण खपत वाले बड़े पैमाने पर सी एंड आई उपभोक्ताओं को ग्रिड के माध्यम से सीधे आईपीपी से नवीकरणीय ऊर्जा प्राप्त करने में सक्षम बनाता है, जिससे उनके स्थिरता लक्ष्यों की दिशा में महत्वपूर्ण प्रगति होती है और उनके कार्बन पदचिह्न में कमी आती है।
- ओपन एक्सेस सौर समाधान या ऑफ-साइट सौर समाधान व्यवसायों और संगठनों को उनके परिसर से दूर स्थित सौर परियोजनाओं द्वारा उत्पन्न नवीकरणीय ऊर्जा तक पहुंचने की अनुमति देते हैं।
- ओपन एक्सेस सौर समाधान बड़े पैमाने के व्यवसायों के लिए फायदेमंद हैं जो फैक्ट्री साइट/स्थानों पर उपलब्ध स्थान से बाधित हुए बिना, अपने ऊर्जा मिश्रण में नवीकरणीय ऊर्जा का एक बड़ा प्रतिशत शामिल करना चाहते हैं। क्लीनटेक सोलर ने विभिन्न राज्यों में समर्पित सौर पार्क विकसित किए हैं जो उद्योग-अग्रणी कॉर्पोरेट्स की ऊर्जा जरूरतों को पूरा करते हैं। सी एंड आई उपभोक्ताओं द्वारा इन सौर पार्कों से कैप्टिव आधार पर बिजली खरीदी जाती है।

#### 2.4. परियोजना स्थान

इस ईएसएमएस मैनुअल के दायरे में शामिल परियोजनाओं में विभिन्न मौजूदा विनिर्माण और गोदाम सुविधाओं की छतों पर सौर पीवी स्थापनाएं शामिल हैं, जो मुख्य रूप से भारत भर के विभिन्न राज्यों में शहरों और शहरी क्षेत्रों के भीतर/करीब औद्योगिक क्षेत्रों में स्थित हैं।

#### चित्र 2 -1 परियोजना स्थान



#### 2.5. सौर प्रौद्योगिकी

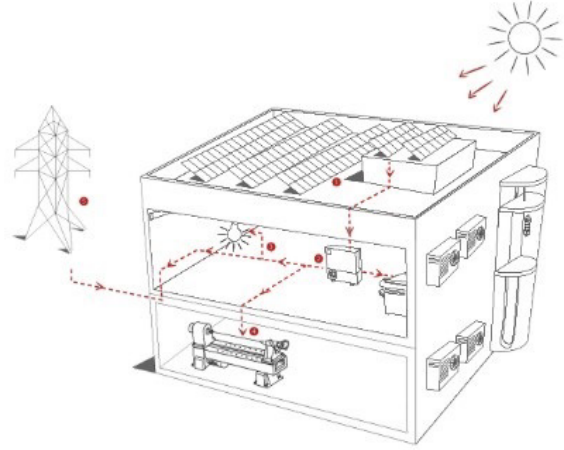
सूर्य ने अरबों वर्षों से ऊर्जा का उत्पादन किया है; इसे सौर ऊर्जा कहा जाता है। सौर ऊर्जा कोई प्रदूषक उत्पन्न नहीं करती है और नवीकरणीय ऊर्जा के सबसे स्वच्छ स्रोतों में से एक है। इसे कम रखरखाव की आवश्यकता होती है और सौर फोटोवोल्टिक तकनीक (सौर पैनल) के माध्यम से इसका उपयोग करना आसान है। चूंकि एशिया में आम तौर पर सूरज की रोशनी प्रचुर मात्रा

में आती है, इसलिए एशिया में कंपनियां अपने उपयोगिता बिलों को सकारात्मक रूप से कम करने के लिए एक अनोखी स्थिति में हैं।

सौर फोटोवोल्टिक (पीवी) तकनीक 1960 के दशक में अंतरिक्ष अनुप्रयोगों के लिए विकसित की गई थी। इस परिपक्व तकनीक का उपयोग अब C&I रूफटॉप और ग्राउंड माउंट अनुप्रयोगों में किया जाता है। पीवी मॉड्यूल सूर्य की ऊर्जा को प्रयोग करने योग्य बिजली में परिवर्तित करते हैं। पीवी प्रणाली को चित्र 2 -2 में दिखाया गया है।

## चित्र 2 -2 सौर प्रौद्योगिकी

- ⦿ अधिकतम सौर विकिरण प्राप्त करने के लिए सौर पीवी मॉड्यूल को इमारतों की छत पर स्थापित और तैनात किया जाता है।
- ⦿ मॉड्यूल से टकराने वाली ऊर्जा को डायरेक्ट करंट (डीसी) बिजली में बदल दिया जाता है।
- ⦿ DC बिजली केबल के माध्यम से इनवर्टर में प्रवाहित होती है। ये विद्युत उपकरण डीसी बिजली को प्रत्यावर्ती धारा (एसी) बिजली में परिवर्तित करते हैं, जो उसी प्रकार की बिजली है जिसका उपयोग इमारतों में अधिकांश भार को बिजली देने के लिए किया जाता है। मशीनें, कंप्यूटर, प्रकाश व्यवस्था, ए/सी इत्यादि।
- ⦿ फिर एसी बिजली का उपयोग पूरी सुविधा में किया जाता है और कुछ मामलों में इसे वापस ग्रिड में निर्यात किया जा सकता है।
- ⦿ सभी उत्पन्न एसी बिजली को सुविधा मालिक द्वारा ट्रैक और आसानी से एक्सेस किया जाता है।



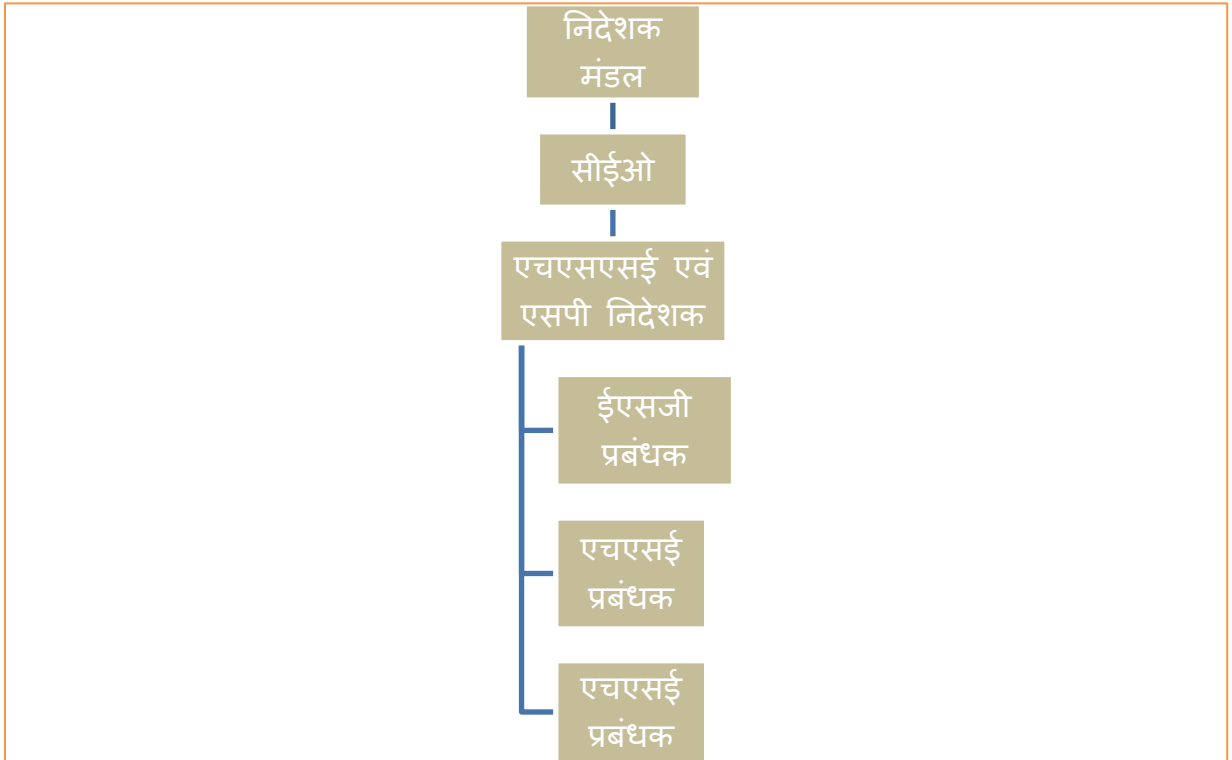
स्रोत: क्लीनटेक

### 3. संगठनात्मक क्षमता, भूमिकाएँ और जिम्मेदारियाँ

#### 3.1. प्रोजेक्ट एचएसएसई एवं एसपी प्रबंधन

क्लीनटेक अंततः अपनी परियोजनाओं के एचएसएसई और एसपी प्रदर्शन के लिए जिम्मेदार है और इस जिम्मेदारी का एहसास इस ईएसएमएस के कार्यान्वयन के माध्यम से होता है। क्लीनटेक में एचएसएसई और एसपी की भूमिकाएँ और जिम्मेदारियाँ समग्र संगठनात्मक ढांचे में एकीकृत हैं, जिसमें क्लीनटेक के एचएसएसई और एसपी कर्मचारियों के साथ-साथ प्रमुख ठेकेदारों और सेवा प्रदाताओं के बीच स्पष्ट संबंध और अधिकार की रेखाएँ हैं, जैसा कि चित्र 3 1 में **दिखाया गया -है** ।

चित्र 3 -1 : ऑर्गेनोग्राम



#### 3.2. एचएसएसई और एसपी भूमिकाएँ और जिम्मेदारियाँ

एचएसएसई और एसपी से संबंधित विशिष्ट भूमिकाएँ और जिम्मेदारियाँ **त्रुटि में संक्षेपित हैं! संदर्भ स्रोत नहीं मिला.**

तालिका 3 -1 : एचएसएसई और एसपी प्रबंधन से संबंधित भूमिकाएँ और जिम्मेदारियाँ

भूमिका/शीर्षक	जिम्मेदारियाँ
मुख्य कार्यकारी अधिकारी	सीईओ नामित प्रबंधन प्रतिनिधि है जिसके पास ईएसएमएस के रखरखाव और कार्यान्वयन के लिए समग्र जिम्मेदारी और जवाबदेही है और उसे क्लीनटेक निदेशक मंडल द्वारा इस भूमिका में नियुक्त किया जाता है।
क्लीनटेक निदेशक मंडल	क्लीनटेक एक निदेशक मंडल द्वारा शासित होता है। जो निदेशक मंडल को रिपोर्ट करता है। बोर्ड के पास HSSE&SP प्रबंधन और प्रतिबद्धताओं के लिए समग्र जिम्मेदारी और जवाबदेही है, जिसमें शामिल हैं: <ul style="list-style-type: none"> <li>इस ईएसएमएस की नियमित (न्यूनतम वार्षिक आधार पर) समीक्षा और यदि आवश्यक हो तो अद्यतन करें।</li> </ul>

भूमिका/शीर्षक	जिम्मेदारियाँ
	<ul style="list-style-type: none"> <li>ओएफसी निवेश समिति द्वारा अंतिम समीक्षा और निवेश निर्णय से पहले, संभावित भौतिक स्थिरता मुद्दों से संबंधित गो/नो-गो निर्णय सहित महत्वपूर्ण निर्णय लेना; स्थिरता जोखिम प्रबंधन प्रक्रियाओं के लिए संसाधनों (बजट और कर्मचारी) का प्रबंधन करें।</li> <li>ई एंड एस प्रदर्शन रिपोर्ट की समीक्षा और अनुमोदन।</li> </ul>
एचएसएसई एवं एसपी निदेशक	<p>एचएसएसई और एसपी निदेशक मुख्य कार्यकारी अधिकारी (सीईओ) को रिपोर्ट करते हैं और इसके लिए जिम्मेदार हैं:</p> <ul style="list-style-type: none"> <li>HSSE&amp;SP की योजना, निष्पादन और कार्यान्वयन के माध्यम से HSSE&amp;SP संगठन का नेतृत्व करना।</li> <li>प्रभावी कार्यक्रमों, प्रक्रियाओं और प्रक्रियाओं को स्थापित करना और बनाए रखना और ईएसएमएस को लागू करना।</li> <li>एचएसएसई और एसपी प्रदर्शन रिपोर्टिंग और आश्वासन प्रक्रिया का प्रबंधन करना।</li> </ul>
ईएसजी प्रबंधक	<p>ईएसजी प्रबंधक नियमित रूप से एचएसएसई एवं एसपी निदेशक को रिपोर्ट करता है और इसके लिए जिम्मेदार है:</p> <ul style="list-style-type: none"> <li>ईएसएमएस द्वारा आवश्यक कार्यक्रमों, प्रक्रियाओं और प्रक्रियाओं को लागू करना।</li> <li>यह सुनिश्चित करने के लिए कि एचएसएसई और एसपी प्रबंधन का दृष्टिकोण एकीकृत है और सभी परियोजना गतिविधियों में लगातार लागू होता है, ई एंड एस मामलों पर आंतरिक और बाहरी हितधारकों के साथ समन्वय करता है। इसमें E&amp;S स्क्रीनिंग की देखरेख, उचित परिश्रम और परियोजनाओं का E&amp;S मूल्यांकन शामिल है।</li> </ul>
एचएसएसई प्रबंधक	<p>एचएसएसई प्रबंधक एचएसएसई और एसपी निदेशक को रिपोर्ट करते हैं और ईएसएमएस में निहित सहित एचएसएसई और एसपी आवश्यकताओं और प्रक्रियाओं के कार्यान्वयन और सुधार का समर्थन करते हैं। यह भी शामिल है:</p> <ul style="list-style-type: none"> <li>साइट का दौरा और ऑडिट करके एचएसएसई और एसपी आवश्यकताओं के साथ ठेकेदार के अनुपालन की निगरानी करना।</li> <li>यह सुनिश्चित करना कि सभी एचएसएसई और एसपी निष्कर्ष (किसी भी घटना सहित) क्लीनटेक डेटाबेस में पंजीकृत हैं।</li> </ul>
क्लीनटेक कर्मचारी	<p>क्लीनटेक के लिए या उसकी ओर से काम करने वाले सभी कर्मचारियों की जिम्मेदारी है कि वे यह सुनिश्चित करें कि वे अपना काम इस तरह से करें जिससे पर्यावरण की रक्षा हो। सभी कर्मचारियों को ईएसएमएस के बारे में पता होना चाहिए और इसे लागू करने में अपनी भूमिका को समझना चाहिए।</p>
ठेकेदारों	<p>ठेकेदार के कार्य के दायरे से संबंधित क्लीनटेक के ईएसएमएस की आवश्यकताओं के अनुपालन के लिए ठेकेदार जिम्मेदार हैं।</p> <p>क्लीनटेक परियोजना स्थलों पर प्रत्येक कर्मचारी को यह सुनिश्चित करने की जिम्मेदारी लेनी होगी कि किया गया कार्य धारा 7 में निर्धारित एचएसएसई और एसपी आवश्यकताओं को पूरा करता है।</p> <p>ठेकेदार यह सुनिश्चित करने के लिए जिम्मेदार है कि सभी एचएसएसई और एसपी आवश्यकताओं को प्रभावी ढंग से प्रबंधित और कार्यान्वित करने के लिए पर्याप्त और सक्षम स्टाफिंग, स्कोप-विशिष्ट प्रबंधन योजनाएं और प्रक्रियाएं और संसाधन हैं।</p> <p>ठेकेदार एक संगठन के कार्यान्वयन के लिए पूरी तरह जिम्मेदार है जो यह सुनिश्चित करेगा कि दायरे में कार्यों का पर्याप्त पर्यवेक्षण और समन्वय किया जाए। ठेकेदार साइट के भीतर सभी कार्य गतिविधियों का समन्वय और प्रबंधन करेगा।</p>



भूमिका/शीर्षक	जिम्मेदारियों
	<p>ठेकेदार परियोजना निर्माण गतिविधियों और एचएसएसई और एसपी से संबंधित मुद्दों के लिए संपर्क बिंदु के रूप में कार्य करने के लिए एचएसई प्रबंधक/अधिकारी को नियुक्त करेगा। इस साइट प्रबंधन टीम को ठेकेदार के प्रोजेक्ट विशिष्ट ईएसएमएस में पहचाना जाएगा और उनकी आपातकालीन संपर्क जानकारी साइट पर स्पष्ट रूप से पोस्ट की जाएगी ताकि साइट कर्मियों और आसपास के समुदाय को दृश्यता मिल सके।</p> <p>ठेकेदार यह सुनिश्चित करेगा कि उसका एचएसई प्रबंधक/अधिकारी निर्माण गतिविधि के दौरान हर समय परियोजना स्थल पर रहे, सिवाय अनुबंध के दायरे को पूरा करने के लिए उचित रूप से आवश्यक होने के अलावा (उदाहरण के लिए, बैठकों में भाग लेना या सामाजिक मुद्दों को संबोधित करना, और जैसा कि दैनिक रिपोर्ट में दस्तावेज किया गया है)।</p> <p>जहां ठेकेदार ने कार्य के कुछ दायरे को पूरा करने के लिए उप-ठेकेदारों को नियुक्त किया है, वहां ठेकेदार यह सुनिश्चित करने के लिए जिम्मेदार है कि ठेकेदार एचएसएसई और एसपी आवश्यकताओं का अनुपालन करते हैं।</p>

### 3.3. योग्यता, प्रशिक्षण और जागरूकता

#### 3.3.1 योग्यता और प्रशिक्षण

प्रशिक्षण का उद्देश्य उचित ज्ञान, कौशल और व्यवहार विकसित करना है जो व्यक्तियों को अपनी भूमिकाओं में सक्षम बनने, अपनी जिम्मेदारियों और काम में अपनी भूमिका में आवश्यक गतिविधियों को पूरा करने में सक्षम बनाएगा। इस प्रकार, प्रशिक्षण व्यवसाय के लिए जोखिम कम करने का एक प्रमुख तरीका है। प्रशिक्षण निम्नलिखित सिद्धांतों पर आधारित है:

- कर्मचारियों और ठेकेदारों दोनों को भूमिका, जोखिम और जिम्मेदारियों के आधार पर प्रशिक्षण प्रदान किया जाता है।
- प्रशिक्षण कार्यक्रम का उद्देश्य केवल प्रशिक्षण उपस्थिति के बजाय योग्यता और गुणवत्तापूर्ण परिणाम सुनिश्चित करना है।
- प्रशिक्षण कार्यक्रम दर्शकों की ज़रूरतों पर ध्यान केंद्रित करता है और विभिन्न आवश्यकताओं को पूरा करने के लिए विभिन्न शिक्षण विधियों का उपयोग करता है।
- प्रशिक्षण एक सतत एवं पुनरावृत्तीय प्रक्रिया है।

#### 3.3.2 प्रशिक्षण की आवश्यकता का मूल्यांकन

सभी परियोजना श्रमिकों के लिए आवश्यक प्रशिक्षण के प्रकार और आवृत्ति की पहचान करने के लिए क्लीनटेक और उसके ठेकेदारों द्वारा कर्मचारी प्रशिक्षण आवश्यकताओं का मूल्यांकन किया जाएगा। सभी उपठेकेदारों के लिए भी यही आवश्यक होगा। सभी नए परियोजना कर्मियों के लिए प्रशिक्षण आवश्यकताओं का आकलन पूरा किया जाएगा। इसमें उचित प्रेरण और कौशल निर्माण सहित जोखिमों और जिम्मेदारियों को संबोधित किया जाना चाहिए।

उच्च जोखिम वाले समूहों की पहचान की जानी चाहिए, जैसे कि सुरक्षा संबंधी महत्वपूर्ण भूमिका निभाने वाले लोग, जिन्हें योग्यता संबंधी कमियों को दूर करने के लिए कोचिंग और प्रशिक्षण योजना के साथ-साथ अतिरिक्त पर्यवेक्षण जैसे अतिरिक्त और तत्काल शमन की आवश्यकता होती है। प्रशिक्षण आवश्यकताओं को प्रशिक्षण योजना के रूप में प्रलेखित किया जाना चाहिए। इन योजनाओं की समय-समय पर समीक्षा की जानी चाहिए, और यदि आवश्यक हो तो जोखिम मूल्यांकन, ऑडिट से उत्पन्न सुधारात्मक कार्रवाइयों, या किसी दुर्घटना या घटना के मूल कारण की जांच के बाद पहचान की जानी चाहिए।

### 3.3.3 प्रशिक्षण वितरण

सीखने और योग्यता की प्रभावशीलता सुनिश्चित करने के लिए प्रशिक्षण वितरण एक महत्वपूर्ण विचार है। प्रशिक्षण आवश्यकताओं के आकलन के परिणाम के आधार पर प्रशिक्षण कार्यक्रम विकसित और वितरित किए जाने चाहिए। प्रशिक्षण घर में और/या बाहरी प्रशिक्षण प्रदाताओं के माध्यम से दिया जा सकता है, हालाँकि निम्नलिखित को न्यूनतम माना जाएगा:

- भाषा और साक्षरता क्षमताओं सहित प्रशिक्षित किए जा रहे दर्शकों पर विचार।
- आवश्यक दक्षताओं के आधार पर प्रशिक्षण के उद्देश्य (लक्ष्य, प्रयोजन एवं आशय) निर्धारित करना।
- आवश्यक दक्षताओं के लिए सबसे उपयुक्त (और विविध) प्रशिक्षण विधियों का उपयोग।
- सुनिश्चित करें कि प्रशिक्षक या सुविधाप्रदाता प्रशिक्षण देने के लिए अनुभवी और/या योग्य हैं। बाहरी प्रशिक्षकों की जांच की जानी चाहिए, जैसे प्रासंगिक प्रशिक्षण प्रमाणपत्रों और संदर्भों की प्रतियां मांगना।
- जहां आंतरिक पाठ्यक्रम आंतरिक कर्मचारियों द्वारा तैनात किए जाते हैं, वहां प्रशिक्षकों को आंतरिक परियोजना आवश्यकताओं और प्रथाओं पर प्रशिक्षित करने के लिए आवश्यक कौशल से लैस करने के लिए 'प्रशिक्षक को प्रशिक्षित करें' पाठ्यक्रम प्रदान किए जाएंगे।
- सभी कर्मचारियों और ठेकेदारों के लिए महत्वपूर्ण जोखिमों के लिए प्रशिक्षण नियमित रूप से दोहराया जाएगा।

### 3.3.4 प्रशिक्षण डिज़ाइन एवं सामग्री

प्रभावी होने के लिए, प्रशिक्षकों को प्रशिक्षण सत्रों की योजना बनाने में समय बिताना चाहिए ताकि यह सुनिश्चित किया जा सके कि सीखने के उद्देश्य स्पष्ट, प्राप्त करने योग्य हैं और दर्शकों और पर्यावरण के लिए उपयुक्त शैली का उपयोग करके प्रशिक्षण उचित स्तर, गति और टोन पर दिया जाता है। प्रशिक्षण के दौरान निम्नलिखित तत्वों पर विचार किया जाएगा:

- दर्शकों का मौजूदा ज्ञान.
- सीखने के मकसद।
- प्रशिक्षण पद्धति की उपयुक्तता.
- प्रशिक्षण विधियों की विविधता.
- संचार शैली, मौखिक और गैर-मौखिक दोनों।
- सांस्कृतिक जागरूकता।
- ऊर्जा स्तर और दर्शकों के साथ जुड़ाव।
- योग्यता सत्यापन.
- प्रश्नों और गलतफहमियों का उत्तर देने की क्षमता।

### 3.3.5 एचएसएसई एवं एसपी जागरूकता

क्लीनटेक की एचएसएसई और एसपी प्रतिबद्धताओं और इस ईएसएमएस की आवश्यकताओं को सभी क्लीनटेक कर्मचारियों के साथ-साथ तीसरे पक्ष (ठेकेदारों, उपठेकेदारों और सेवा प्रदाताओं) को सूचित किया जाएगा, और परियोजना स्थलों पर कार्यरत सभी कर्मचारियों को आवश्यकताओं और प्रक्रियाओं का पालन करना आवश्यक होगा। यह ईएसएमएस.

तीसरे पक्ष अपने स्वयं के कर्मचारियों को इसके बारे में सूचित करने और अपने स्वयं के प्रबंधन प्रणालियों में कर्मचारियों की जागरूकता, भागीदारी और प्रशिक्षण के प्रति प्रतिबद्धता को शामिल करने के लिए जिम्मेदार होंगे। सफल ईएसएमएस कार्यान्वयन के लिए प्रभावी प्रशिक्षण एक प्रमुख आवश्यकता है और ठेकेदारों को कर्मचारियों की प्रशिक्षण आवश्यकताओं की पहचान करने और सभी श्रमिकों को उचित प्रशिक्षण प्रदान करने की आवश्यकता होगी। प्रशिक्षण रिकॉर्ड क्लीनटेक और ठेकेदार दोनों द्वारा रखे जाएंगे।

#### 4. एचएसएसई और एसपी नीति

क्लीनटेक ने एक स्वास्थ्य, सुरक्षा, सामाजिक और पर्यावरण नीति ("एचएसएसई और एसपी नीति") का दस्तावेजीकरण किया है जो क्लीनटेक के व्यवसाय से संबंधित पर्यावरण, स्वास्थ्य, सुरक्षा और सामाजिक पहलुओं के प्रबंधन के लिए व्यापक प्रतिबद्धताओं का वर्णन करता है। यह इन प्रतिबद्धताओं को प्राप्त करने के लिए की गई व्यवस्थाओं का भी वर्णन करता है। एचएसएसई एवं एसपी नीति के कार्यान्वयन की जिम्मेदारी सीईओ की है।

HSSE&SP नीति की हर बारह महीने में समीक्षा की जाएगी ताकि यह सुनिश्चित किया जा सके कि यह क्लीनटेक की गतिविधियों पर चालू और लागू रहे। यह सभी क्लीनटेक कर्मियों और उसकी ओर से काम करने वाले लोगों को सूचित किया जाता है। एचएसएसई और एसपी नीति की प्रतियां क्लीनटेक कार्यालयों में प्रदर्शित की जाती हैं।

निम्नलिखित नीति प्रतिबद्धताएँ क्लीनटेक के व्यावसायिक संचालन में लागू की जाएंगी। इन प्रतिबद्धताओं का पालन करना क्लीनटेक और उसके ठेकेदारों की जिम्मेदारी है। यह नीति क्लीनटेक की परियोजनाओं पर काम करने वाले सभी कर्मचारियों को सूचित की जाएगी।

#### एचएसएसई एवं एसपी प्रतिबद्धताएं

क्लीनटेक इसके लिए प्रतिबद्ध है:

- क्लीनटेक कार्यस्थलों और परियोजनाओं में HSSE&SP में लगातार सुधार।
- अंतरराष्ट्रीय मानकों के अनुरूप स्वास्थ्य, सुरक्षा और सुरक्षा की हमेशा रक्षा करें और निरंतर सुधार के लिए प्रयास करें।
- स्थानीय समुदायों पर इसकी गतिविधियों के प्रभावों से बचना और अन्यथा उन्हें कम करना।
- सभी कानूनों और लागू पर्यावरण, स्वास्थ्य, सुरक्षा और सामाजिक आवश्यकताओं का अनुपालन।
- पर्यावरण की सुरक्षा करना और प्राकृतिक संसाधनों का सतत उपयोग और प्रबंधन करना।
- जीवाश्म ईंधन के उपयोग को कम करने, वायुमंडल में उत्सर्जन पर नियंत्रण और ऊर्जा संरक्षण के माध्यम से जलवायु परिवर्तन में अपने योगदान का प्रबंधन करना।
- परियोजनाओं के माध्यम से सकारात्मक पर्यावरणीय और सामाजिक लाभों के अवसरों को अधिकतम करना।
- सभी एचएसएसई और एसपी आवश्यकताओं को प्रभावी ढंग से प्रबंधित और कार्यान्वित करने के लिए परियोजना में पर्याप्त कर्मचारी और संसाधन आवंटित करना।
- शासन और प्रबंधन व्यवस्था को अपनाना ताकि परियोजना को उचित, जवाबदेह और पारदर्शी तरीके से प्रबंधित किया जा सके।
- निरंतर सुधार के प्रयास में एचएसएसई और एसपी के प्रदर्शन की निगरानी और रिपोर्टिंग।

क्लीनटेक निम्नलिखित तरीकों से अपने व्यवसाय में स्थिरता को एकीकृत करता है:

- लोगों और पर्यावरण को कोई नुकसान पहुंचाए बिना सुरक्षित, पर्यावरण-अनुकूल और जिम्मेदार तरीके से व्यवसाय संचालित करना;
- सुरक्षा, पर्यावरण और क्लीनटेक कर्मचारियों और ठेकेदारों के समुदायों के साथ जुड़ने के तरीके के प्रबंधन के लिए अंतरराष्ट्रीय मानकों को लागू करता है;
- अधिक टिकाऊ ऊर्जा भविष्य की दिशा में योगदान देता है; और
- समाज में सकारात्मक योगदान देने के उद्देश्य से सामुदायिक परियोजनाओं का समर्थन करने का प्रयास करता है।

## 5. एचएसएसई और एसपी कानूनी और अन्य आवश्यकताएँ

क्लीनटेक एचएसएसई और एसपी प्रबंधन से संबंधित कई कानूनी और नियामक आवश्यकताओं के अधीन है। इन आवश्यकताओं को कानून द्वारा लागू किया जाता है और कानून, परमिट, लाइसेंस, अनुबंध और विधायी मानकों के माध्यम से स्थापित किया जाता है। नियामक आवश्यकताओं में अधिनियमों, विनियमों, या मानकों/दिशानिर्देशों में निहित वे शामिल हैं जिन्हें कानून के तहत नियामक दर्जा दिया गया है और जिन्हें स्थानीय, क्षेत्रीय, राज्य, राष्ट्रीय या अंतर्राष्ट्रीय स्तर पर अधिनियमित किया जा सकता है। क्लीनटेक से संबंधित सभी कानूनी और अन्य आवश्यकताओं को सभी परमिट, लाइसेंस और शर्तों के बारे में जानकारी के साथ एक रजिस्टर में शामिल किया गया है।

### 5.1.1 कानूनी आवश्यकताएँ

मुख्य लागू कानूनों का सारांश नीचे दिया गया है:

- सरकारी संकल्प संख्या विविध. - 12 मई 2015 और 30 सितंबर 2015 को 03/2015/सीएन34/ए-2 (निजी बातचीत के माध्यम से सीधी खरीद के लिए);
- नवीन और नवीकरणीय (गैर-पारंपरिक) ऊर्जा स्रोतों पर आधारित ग्रिड से जुड़ी बिजली परियोजनाओं के लिए महाराष्ट्र की व्यापक नीति, 2015;
- पर्यावरण संरक्षण अधिनियम, 1986 एवं यथा संशोधित;
- जल (प्रदूषण निवारण एवं नियंत्रण) अधिनियम, 1974, यथासंशोधित;
- वायु (प्रदूषण निवारण एवं नियंत्रण) अधिनियम 1981, यथासंशोधित;
- शोर (विनियमन और नियंत्रण) नियम, 2000 और 2010 तक संशोधित;
- ठोस अपशिष्ट प्रबंधन नियम, 2016 यथा संशोधित;
- खतरनाक और अन्य अपशिष्ट (प्रबंधन और सीमापार संचलन) नियम, 2016 संशोधित;
- निर्माण एवं विध्वंस अपशिष्ट प्रबंधन नियम, 2016;
- बैटरी (प्रबंधन और हैंडलिंग) नियम, 2001;
- ई-कचरा (प्रबंधन) नियम, 2016;
- खतरनाक रसायनों का निर्माण, भंडारण और आयात (एमएसआईएचसी) नियम, 1989 और यथा संशोधित;
- कारखाना अधिनियम, 1948 और महाराष्ट्र कारखाना नियम, 1963 यथासंशोधित;
- अनुबंध श्रम (विनियमन और उन्मूलन) अधिनियम, 1970 और केंद्रीय नियम 1975;
- अंतर-राज्य प्रवासी कामगार (रोजगार और सेवा की स्थिति का विनियमन) अधिनियम, 1979;
- बाल श्रम (निषेध और विनियमन) अधिनियम, 1986;
- बंधुआ मजदूरी प्रणाली (उन्मूलन) अधिनियम, 1976;
- न्यूनतम वेतन अधिनियम, 1948;
- समान पारिश्रमिक अधिनियम, 1976;
- कर्मकार मुआवज़ा अधिनियम, 1923;
- भारतीय मातृत्व लाभ (संशोधन अधिनियम), 2017;
- कर्मचारी भविष्य निधि और विविध प्रावधान अधिनियम, 1952;
- कर्मचारी राज्य बीमा अधिनियम, 1948;
- कार्यस्थल पर महिलाओं का यौन उत्पीड़न (रोकथाम, निषेध और निवारण) अधिनियम, 2013;
- निजी सुरक्षा एजेंसियां (विनियमन) अधिनियम, 2005; और
- भवन और अन्य निर्माण श्रमिक (रोजगार और सेवा की शर्तों का विनियमन) अधिनियम (बीओसीडब्ल्यू), 1996; और BoCW अधिनियम के तहत उपकरण का भुगतान।

### 5.1.2 अन्य आवश्यकताएँ

क्लीनटेक को एचएसएसई एवं एसपी प्रबंधन से संबंधित "अन्य" एचएसएसई एवं एसपी आवश्यकताओं का अनुपालन करना भी आवश्यक है। इसमें शामिल हैं:

- निवेशक (CFM/CI1 सहित) नीतियां, मानक और दिशानिर्देश;
- आईएफसी पीएस में विशेष रूप से निम्नलिखित शामिल हैं:
  - पीएस 1: पर्यावरणीय और सामाजिक जोखिमों और प्रभावों का आकलन।
  - पीएस 2: श्रम और काम करने की स्थितियाँ।
  - पीएस 3: संसाधन दक्षता और प्रदूषण निवारण।
  - पीएस 4: सामुदायिक स्वास्थ्य, सुरक्षा और संरक्षा।
- विश्व बैंक समूह ईएचएस दिशानिर्देश;
- आईएफसी श्रमिकों का आवास: प्रक्रियाएं और मानक;
- मेज़बान देश पर लागू होने वाली प्रासंगिक अंतर्राष्ट्रीय संधियाँ, जिनमें स्वदेशी लोगों के अधिकारों पर संयुक्त राष्ट्र घोषणा, आर्थिक, सांस्कृतिक और सामाजिक अधिकारों पर अंतर्राष्ट्रीय वाचा और ILO कोर कन्वेंशन और मेज़बान देश द्वारा अनुसमर्थित अन्य सभी ILO कन्वेंशन शामिल हैं ;
- निवेशकों और सीएफएम/सीआई1 के साथ संविदात्मक दायित्वों पर सहमति;
- अन्य बाहरी हितधारकों जैसे सामुदायिक समूहों और गैर-सरकारी संगठनों के साथ समझौते;
- सरकारी प्राधिकारियों के साथ समझौते;
- स्वैच्छिक सिद्धांत, मानक और अभ्यास संहिता; और
- उद्योग-विशिष्ट तकनीकी मानक और अंतर्राष्ट्रीय सर्वोत्तम अभ्यास।

## 6. परियोजना जीवनचक्र में एचएसएसई एवं एसपी जोखिम एवं प्रभाव प्रबंधन

### 6.1. परियोजना जीवनचक्र प्रबंधन

HSSE&SP क्लीनटेक के समग्र परियोजना जीवनचक्र प्रबंधन में अत्यधिक एकीकृत है। एचएसएसई और एसपी के प्रभावों, जोखिमों और अवसरों की पहचान की जाती है, उनका मूल्यांकन किया जाता है, और परियोजना निवेश प्रक्रिया के प्रत्येक चरण के दौरान, परियोजना चयन से लेकर निकास तक, निरंतर शमन और प्रबंधन के अधीन किया जाता है।

### 6.2. परियोजना जीवनचक्र के दौरान जोखिम और प्रभाव प्रबंधन

हालाँकि यह उम्मीद की जाती है कि क्लीनटेक की परियोजनाओं का समग्र प्रभाव सकारात्मक होगा, संभावित एचएसएसई और एसपी जोखिमों और प्रतिकूल प्रभावों को नजरअंदाज नहीं किया जाना चाहिए। निवेश की प्रकृति को देखते हुए, जिसमें शहरी क्षेत्रों में मौजूदा कार्यालय भवनों और औद्योगिक परिसरों पर छत पर सौर स्थापना शामिल है, संभावित प्रभाव न्यूनतम, साइट-विशिष्ट और आसानी से प्रबंधित/कम किए जाएंगे। परियोजनाओं की प्रकृति और सीमित संभावित प्रतिकूल प्रभावों को देखते हुए पर्यावरणीय और सामाजिक प्रभाव आकलन (ईएसआईए) की आवश्यकता नहीं है। क्लीनटेक की अधिकांश परियोजनाओं में अपेक्षित विशिष्ट जोखिमों और प्रभावों में *अन्य बातों के साथ-साथ* निम्नलिखित शामिल हैं:

- व्यावसायिक स्वास्थ्य और सुरक्षा (ओएचएस) जोखिम और घटनाएं (मामूली चोटों से लेकर घातक दुर्घटनाओं तक);
- श्रम और कामकाजी परिस्थितियों से संबंधित जोखिम, विशेष रूप से कई स्तरों के ठेकेदारों और उपठेकेदारों के मामलों में;
- पर्यावरणीय प्रभाव पैनेलों की धुलाई के लिए पानी के उपयोग और सौर पैनेलों के अंतिम जीवन सहित अपशिष्ट के निपटान तक सीमित होने की उम्मीद है।

सी एंड आई व्यवसाय में परिचालन करते हुए, क्लीनटेक का ग्राहक सुविधाओं की गतिविधियों और एचएसएसई प्रदर्शन पर कोई सीधा नियंत्रण नहीं है, लेकिन उल्लंघन या खराब प्रथाओं से जुड़ा हो सकता है, खासकर यदि ये अवैध या बहिष्कृत गतिविधियों, मानव अधिकारों के उल्लंघन या भौतिक पर्यावरणीय घटनाओं से संबंधित हैं।

छत पर सौर परियोजनाओं के लिए अन्य संभावित जोखिमों और प्रभावों को असंभावित माना जाता है, हालाँकि किसी परियोजना पर आगे बढ़ने से पहले संभावित जोखिमों की पूरी श्रृंखला (आईएफसी पीएस के सभी आठों द्वारा कवर किए गए जोखिमों सहित) पर विचार और मूल्यांकन किया जाएगा। परियोजनाओं के लिए भूमि की आवश्यकता नहीं होगी (छत के उपयोग के लिए संपत्ति के मालिक के साथ एक समझौते पर बातचीत की जाती है) और इसलिए कोई भौतिक और/या पुनर्वास प्रभाव अपेक्षित नहीं है। मौजूदा औद्योगिक और वाणिज्यिक भवनों पर पैनेलों की स्थापना को देखते हुए, परियोजनाओं से जैव विविधता, स्वदेशी लोगों और सांस्कृतिक विरासत पर प्रभाव की उम्मीद नहीं है।

परियोजनाओं के साथ सामुदायिक चिंताएं होने की संभावना नहीं है, जिसमें भारत में वाणिज्यिक और औद्योगिक क्षेत्रों में निजी सुविधाओं में छत पर सौर ऊर्जा शामिल है। हालाँकि, क्लीनटेक ईएसएमएस के अनुसार एक शिकायत तंत्र लागू करेगा।

HSSE&SP जोखिमों और संभावित प्रभावों की पहचान और मूल्यांकन नीचे वर्णित प्रक्रिया के अनुसार किया जाता है।

#### 6.2.1 भारत में छत पर सौर परियोजनाओं से जुड़े प्रभाव

परियोजनाओं का प्रबंधन निम्नलिखित IFC प्रदर्शन मानकों के अनुसार किया जाएगा:

- आईएफसी प्रदर्शन मानक 1: पर्यावरण और सामाजिक जोखिमों और प्रभावों का आकलन

- आईएफसी प्रदर्शन मानक 2: श्रम और काम करने की स्थितियाँ
- आईएफसी प्रदर्शन मानक 3: संसाधन दक्षता और प्रदूषण निवारण
- आईएफसी प्रदर्शन मानक 4: सामुदायिक स्वास्थ्य, सुरक्षा और संरक्षा

शेष आईएफसी प्रदर्शन मानक छत पर सौर परियोजनाओं के लिए लागू होने की संभावना नहीं है और क्लीनटेक किसी परियोजना पर आगे बढ़ने से पहले इसकी पुष्टि करेगा। परियोजनाओं के लिए भूमि की आवश्यकता नहीं होगी (छत के उपयोग के लिए संपत्ति के मालिक के साथ एक समझौते पर बातचीत की जाती है) और इसलिए कोई भौतिक और/या पुनर्वास प्रभाव अपेक्षित नहीं है। मौजूदा औद्योगिक और वाणिज्यिक भवनों पर पैनलों की स्थापना को देखते हुए, परियोजनाओं से जैव विविधता, स्वदेशी लोगों और सांस्कृतिक विरासत पर प्रभाव की उम्मीद नहीं है।

### 6.2.2 जोखिम जांच और वर्गीकरण

कानूनी और अन्य आवश्यकताओं के अनुसार निर्णय लेने और जोखिमों और प्रतिकूल प्रभावों के चल रहे प्रबंधन को सूचित करने के लिए प्रत्येक परियोजना के जीवनचक्र के सभी चरणों में एक ई एंड एस जोखिम स्क्रीनिंग की जानी आवश्यक है। जोखिम स्क्रीनिंग **अनुबंध ए** में शामिल टेम्पलेट के अनुसार आयोजित की जाएगी।

यह स्क्रीनिंग किसी भी मौजूदा रूफटॉप सौर परियोजनाओं के लिए आयोजित की जाएगी जो पहले से ही चालू हैं (और जिन्हें क्लीनटेक अधिग्रहण करना चाहता है) और साथ ही सभी नए (ग्रीनफील्ड) परियोजना अवसरों के लिए भी आयोजित किया जाएगा। ईएंडएस जोखिमों का मूल्यांकन लागू मानकों और दिशानिर्देशों के अनुसार किया जाएगा (अध्याय 5 देखें)। स्क्रीनिंग का उद्देश्य विस्तृत मूल्यांकन नहीं है, बल्कि यह जानकारी की डेस्कटॉप समीक्षा तक सीमित है।

डेस्क-आधारित ईएंडएस स्क्रीनिंग मूल्यांकन के दौरान प्राप्त जानकारी के आधार पर, परियोजना को प्रारंभिक ईएंडएस जोखिम श्रेणी सौंपी जाएगी। सभी परियोजनाओं को **तालिका 6 -1** में वर्णित चार श्रेणियों में से एक में वर्गीकृत किया गया है।

चूंकि इस स्तर पर ई एंड एस जोखिमों की सीमा पूरी तरह से स्पष्ट नहीं होगी, इसलिए एहतियाती सिद्धांत लागू होगा और संभावित जोखिम श्रेणियों में से उच्चतर को अपनाया जाएगा (यानी यदि अनिश्चित है कि परियोजना श्रेणी बी या सी होगी, तो बी का चयन करें)। प्रारंभिक वर्गीकरण को संबंधित औचित्य/तर्क के साथ प्रलेखित किया जाएगा। आम तौर पर, छत पर सौर परियोजनाओं को बी के रूप में वर्गीकृत किए जाने की उम्मीद है।

परियोजना के वर्गीकरण को उचित परिश्रम के दौरान समीक्षा के तहत रखा जाएगा और नई जानकारी उपलब्ध होने पर, जैसा उचित हो, संशोधित किया जाएगा।



तालिका 6 -1 ई एंड एस जोखिम वर्गीकरण मानदंड<sup>1</sup>

वर्ग	जोखिम का स्तर	परिभाषा एवं मार्गदर्शन
ए	भारी जोखिम	परियोजना के पर्यावरण और प्रभावित आबादी की सामाजिक स्थितियों पर संभावित महत्वपूर्ण प्रतिकूल प्रभाव और जोखिम हैं और/या ऐसे प्रभाव हैं जो विविध, अपरिवर्तनीय या अभूतपूर्व हैं। इस तरह के प्रभाव और जोखिम एक बड़े क्षेत्र को प्रभावित कर सकते हैं जो निर्माणाधीन सुविधा स्थल, सुविधा के साथ-साथ किसी भी संबंधित सुविधा या संकीर्ण अर्थ में परियोजना क्षेत्र से परे है <sup>2</sup> ।
बी+	मध्यम उच्च जोखिम	परियोजना से <i>प्रतिकूल</i> सामाजिक या पर्यावरणीय प्रभाव पड़ने की उम्मीद है जो आम तौर पर श्रेणी ए परियोजनाओं की तुलना में <i>कम महत्वपूर्ण हैं, लेकिन परियोजना स्थल की सीमाओं से परे बढ़ सकते हैं/हो सकते हैं, बड़े पैमाने पर प्रतिवर्ती हैं और प्रासंगिक शमन उपायों या मानक समाधानों के माध्यम से संबोधित किया जा सकता है।</i>
बी	मध्यम कम जोखिम	इस परियोजना से <i>सीमित प्रतिकूल</i> सामाजिक या पर्यावरणीय जोखिम और प्रभाव होने की उम्मीद है। प्रभाव और जोखिम आम तौर पर परियोजना स्थल तक ही सीमित होते हैं, ज्यादातर मामलों में प्रतिवर्ती होते हैं और आमतौर पर प्रासंगिक शमन उपायों या मानक समाधानों के माध्यम से इन्हें कम किया जा सकता है।
सी	कम जोखिम	परियोजना से <i>कोई या केवल मामूली प्रतिकूल</i> पर्यावरणीय और सामाजिक प्रभाव या जोखिम होने की उम्मीद है और परियोजना के कार्यान्वयन और संचालन के लिए किसी विशेष सुरक्षा, मुआवजे, निगरानी उपायों या प्रबंधन योजनाओं की आवश्यकता नहीं है।

<sup>1</sup>IFC पर्यावरण और सामाजिक वर्गीकरण से अनुकूलित तालिका:

[https://www.ifc.org/wps/wcm/connect/topics\\_ext\\_content/ifc\\_external\\_corporate\\_site/sustainability-at-ifc/policies-standards/es-categorization](https://www.ifc.org/wps/wcm/connect/topics_ext_content/ifc_external_corporate_site/sustainability-at-ifc/policies-standards/es-categorization)

<sup>2</sup> एक सिद्धांत के रूप में, क्लीनटेक किसी भी श्रेणी ए परियोजना के साथ आगे नहीं बढ़ेगा और यदि किसी संभावित श्रेणी ए परियोजना की पहचान की जाती है तो निवेशकों के साथ आगे परामर्श करेगा।

### 6.3. पर्यावरण एवं सामाजिक कार्य योजना (ईएसएपी)

क्लीनटेक के संदर्भ मानकों (धारा 5) के विरुद्ध पहचाने गए अंतरालों को परियोजना द्वारा कार्यान्वयन के लिए ई एंड एस एक्शन प्लान (ईएसएपी) में उन अंतरालों को बंद करने के लिए सिफारिशों/कार्यवाहियों के साथ प्रलेखित किया जाएगा। ईएसएपी में कार्रवाई समयबद्ध होगी और इसे परियोजना द्वारा पूरा किया जाना चाहिए। इसके बाद, क्लीनटेक करेगा:

- a. निवेशकों (सीएफएम/सीआई1 सहित) को तुरंत ऐसी सभी अतिरिक्त जानकारी और सहायता प्रदान करें क्योंकि निवेशकों (सीएफएम/सीआई1 सहित) को प्रत्येक ईएसएपी के समझौते की सुविधा की आवश्यकता होती है;
- b. यह सुनिश्चित करें कि प्रत्येक ईएसएपी (निवेशकों द्वारा स्वीकृत (सीएफएम/सीआई1 सहित)) सहमत समय सीमा के भीतर और उसकी शर्तों के अनुसार लागू किया जाए;
- c. उन विशिष्ट घटकों को लागू करने के लिए आगे न बढ़ें जिनके लिए अनैच्छिक पुनर्वास प्रभावों की पहचान की जाती है जब तक कि ईएसएपी को मंजूरी नहीं मिल जाती है और सीआई 1 के साथ चर्चा नहीं की जाती है;
- d. ऐसे किसी भी ईएसएपी के कार्यान्वयन की स्थिति की पुष्टि करने के लिए निवेशकों (सीएफएम/सीआई1 सहित) को तुरंत ऐसी जानकारी और निगरानी रिपोर्ट प्रदान करें जो ईएसएपी में निर्दिष्ट की जा सकती हैं या निवेशकों (सीएफएम/सीआई1 सहित) द्वारा समय-समय पर अनुरोध किया जा सकता है। ; और
- e. निवेशकों को (सीएफएम/सीआई1 सहित) यथाशीघ्र और किसी भी स्थिति में ईएसएपी में निर्दिष्ट किसी भी तारीख के बाद 5 (पांच) व्यावसायिक दिनों के भीतर प्रदान करें, जिस तारीख तक संबंधित घटना, परिस्थिति या घटना का समाधान किया जाएगा। नोटिस जो या तो पुष्टि करता है कि प्रासंगिक उपचारात्मक कार्रवाई पूरी हो गई है या जो उन कारणों का विवरण प्रदान करता है कि ऐसी उपचारात्मक कार्रवाई क्यों पूरी नहीं हुई है और संबंधित घटना, परिस्थिति या घटना के समाधान के लिए प्रस्तावित कदम उठाए जा रहे हैं।

## 7. एचएसएसई एवं एसपी परिचालन प्रबंधन

### 7.1. परिचय

क्लीनटेक एचएसएसई और एसपी प्रतिबद्धताओं और क्लीनटेक द्वारा अपनाए गए मानकों को पूरा करने के लिए विभिन्न प्रबंधन कार्यक्रमों को लागू करेगा।

### 7.2. परिचालन जोखिम मूल्यांकन और प्रबंधन

प्रत्येक छत सौर परियोजना के लिए एक जोखिम मूल्यांकन तैयार किया जाना चाहिए और सभी परियोजना कर्मियों को जोखिम मूल्यांकन प्रक्रिया के हिस्से के रूप में पहचाने जाने वाले एचएसएसई जोखिमों और उन उपायों से अवगत कराया जाना चाहिए जिन्हें उन्हें लागू करने की आवश्यकता है। संगठन, प्रबंधन, कर्मियों, उपकरण, प्रक्रियाओं या प्रक्रियाओं में परिवर्तन से परियोजना की गतिविधियों से जुड़े एचएसएसई और एसपी जोखिमों को प्रभावित करने की क्षमता है। क्लीनटेक को विभिन्न प्रकार के परिवर्तनों से जुड़े एचएसएसई और एसपी जोखिमों का आकलन करने और उन्हें पर्याप्त रूप से प्रबंधित करने के लिए नियंत्रण स्थापित करने की आवश्यकता है।

### 7.3. आपातकालीन तत्परता और प्रतिक्रिया

क्लीनटेक के लिए एक आपातकालीन तैयारी और प्रतिक्रिया प्रबंधन योजना विकसित की गई है। इसे में इसके लिए डिज़ाइन किया गया है:

- सुनिश्चित करें कि आपातकालीन घटनाओं को सुरक्षित और कुशल तरीके से उचित रूप से प्रबंधित और कम किया जाए;
- जब कोई दुर्घटना हुई हो तो नुकसान के परिणाम को कम करना (विकास, उसके कब्जेदारों, उसके पड़ोसियों, व्यापक समुदाय और पर्यावरण सहित); और
- मूल्यांकन करें कि क्या साइट ने योजनाएं विकसित की हैं और सभी कर्मचारियों को सूचित किया है, जो आपात स्थिति के प्रभावी प्रबंधन की अनुमति देती हैं।

पर्यावरणीय और सामाजिक घटनाओं की रिपोर्ट क्लीनटेक को दी जाएगी और बाद में क्लीनटेक की घटना जांच प्रक्रिया में विस्तृत आवश्यकताओं के अनुसार जांच की जाएगी। धारा 8.7 में वर्णित व्यवस्थाओं के अनुसार महत्वपूर्ण घटनाओं की सूचना सीआई1 को दी जानी चाहिए। महत्वपूर्ण घटनाओं की जांच की जाएगी और सुधारात्मक कार्रवाई और/या सुधार के अवसरों को समय पर लागू किया जाएगा।

### 7.4. ठेकेदार प्रबंधन

क्लीनटेक प्रोजेक्ट जनरल एचएसएसई एंड एसपी आवश्यकताओं के माध्यम से ठेकेदार और अन्य तृतीय-पक्ष एचएसएसई और एसपी प्रदर्शन का प्रबंधन करेगा, जो एचएसएसई और एसपी प्रबंधन और प्रदर्शन के लिए न्यूनतम आवश्यकताओं को स्थापित करता है, जिसमें एचएसएसई और एसपी प्रबंधन और निगरानी के मानकों के साथ-साथ क्लीनटेक के एचएसएसई और एसपी प्रतिबद्धताओं और मानकों से उत्पन्न होने वाले प्रमुख प्रदर्शन संकेतक भी शामिल हैं।

क्लीनटेक की परियोजनाओं पर काम करने वाले ठेकेदारों को एक ऐसी प्रणाली संचालित करने की आवश्यकता होती है जो परियोजना ईएसएमएस के अनुकूल हो। ठेकेदारों, क्लीनटेक और उप-ठेकेदारों के बीच इंटरफेस को प्रभावी ढंग से प्रबंधित करने की आवश्यकता है ताकि एचएसएसई और एसपी जोखिम कम हो जाएं और प्रदर्शन बनाए रखा जा सके।

ठेकेदारों की HSSE&SP योजना में HSSE&SP प्रदर्शन का अच्छा मानक सुनिश्चित करने के लिए परिचालन व्यवस्था का वर्णन होना चाहिए।

उचित होने पर ठेकेदार अपने ईएसएमएस और क्लीनटेक ईएसएमएस के बीच एक ब्रिजिंग दस्तावेज तैयार करेगा ताकि भूमिकाओं और जिम्मेदारियों के संबंध में स्पष्टता और सामान्य संचालन के दौरान और घटनाओं के जवाब में दृष्टिकोण में स्थिरता सुनिश्चित की जा सके।

### 7.2.1 ठेकेदार प्रबंधन कार्यक्रम

आपूर्तिकर्ता और ठेकेदार अनुबंधों के लिए, क्लीनटेक यह सुनिश्चित करेगा कि अनुबंध में कहा गया है कि ठेकेदार/आपूर्तिकर्ता एचएसएसई और एसपी आवश्यकताओं (जैसा लागू हो) का अनुपालन करेगा। ठेकेदारों को नियुक्त करने से पहले, ठेकेदारों को HSSE&SP आवश्यकताओं की समीक्षा करनी चाहिए और पुष्टि करनी चाहिए कि उनके कार्यक्रम और कार्य पद्धतियाँ आवश्यकताओं को पूरा कर सकती हैं। पहचानी गई नीतियों, प्रक्रियाओं और आवश्यकताओं को संविदात्मक दायित्व माना जाना चाहिए और किसी भी गैर-अनुपालन को अनुबंध का उल्लंघन माना जाना चाहिए। क्लीनटेक के साथ किसी भी कार्य के लिए आवेदन करते समय, प्रत्येक ठेकेदार और आपूर्तिकर्ता को सुरक्षित संचालन का इतिहास प्रदर्शित करना होगा और अपने पर्यावरण, स्वास्थ्य और सुरक्षा, अपशिष्ट निपटान संबंधी दस्तावेजों और कार्यक्रमों की एक प्रति प्रदान करने के लिए तैयार रहना होगा।

ठेकेदार(ओं) को अपनी गतिविधियों के लिए विशिष्ट प्रबंधन कार्यक्रम विकसित करने और कार्यान्वित करने की आवश्यकता होगी जो शमन, प्रबंधन और निगरानी उपायों का विवरण देते हैं जिन्हें ठेकेदार अपनी गतिविधियों के एचएसएसई और एसपी पहलुओं, जोखिमों और प्रभावों को प्रबंधित करने के लिए लागू करेंगे। ठेकेदार प्रबंधन कार्यक्रमों को इस ईएसएमएस और संबंधित एचएसएसई और एसपी प्रतिबद्धताओं और उद्देश्यों की आवश्यकताओं का अनुपालन सुनिश्चित करना चाहिए।

## 7.5. पर्यावरण प्रबंधन

क्लीनटेक पर्यावरण पर इसके प्रभावों के प्रबंधन और प्राकृतिक संसाधनों की सुरक्षा के लिए प्रतिबद्ध है। कॉर्पोरेट स्तर पर, क्लीनटेक सक्रिय रूप से पानी के उपयोग को कम करने और अंतिम जीवन सौर पैनलों के पुनर्चक्रण और पुनः उपयोग में उद्योग-व्यापी नवाचारों में योगदान करने की पहल को बढ़ावा देता है। परियोजना-विशिष्ट आवश्यकताओं में निम्नलिखित शामिल हैं:

- पानी और ऊर्जा की खपत और निपटान और पुनर्चक्रित कचरे की मात्रा के संबंध में डेटा का संग्रह और रिपोर्टिंग।
- निर्माण और संचालन चरणों के दौरान खपत की गई ऊर्जा का प्रबंधन और निगरानी और ऊर्जा दक्षता प्रबंधन योजना का कार्यान्वयन।
- नियोजित और अनियोजित (आकस्मिक) उत्सर्जन सहित पर्यावरण (वायु, भूमि और जल) में उत्सर्जन का प्रबंधन, निगरानी और रिपोर्टिंग।
- एक व्यापक आपातकालीन प्रतिक्रिया योजना के अनुसार प्रदूषण निवारण नियंत्रणों का कार्यान्वयन।
- परियोजना के संदर्भ और किसी विशिष्ट कानूनी या अन्य आवश्यकताओं के आधार पर, परियोजना कंपनी जैव विविधता और प्राकृतिक संसाधनों की रक्षा के लिए उपाय अपनाएगी।

## 7.6. श्रम और काम करने की स्थितियाँ

क्लीनटेक एक मानव संसाधन प्रबंधन योजना लागू करता है जो आईएफसी पीएस2 (श्रम और कामकाजी परिस्थितियों) के अनुसार श्रम और कामकाजी परिस्थितियों के सभी पहलुओं के प्रबंधन के लिए न्यूनतम आवश्यकताओं का वर्णन करता है। ये आवश्यकताएँ सभी क्लीनटेक क्षेत्रों में कॉर्पोरेट स्तर पर और ठेकेदारों और उपठेकेदारों सहित सभी परियोजनाओं पर लागू होती हैं। न्यूनतम आवश्यकताओं का सारांश नीचे दिया गया है:

- रोजगार अनुबंध में कर्मचारी के अधिकार और हकदारियां निर्धारित होनी चाहिए, जिसमें काम के घंटे, वेतन, ओवरटाइम, मुआवजा, लाभ, छुट्टी भत्ता आदि शामिल हैं।
- सभी कर्मचारियों को परियोजना के विशिष्ट मेजबान देशों में जहां यह संचालित होता है, कानूनी न्यूनतम और जीवनयापन मजदूरी से ऊपर, बुनियादी जीवनयापन की जरूरतों के लिए या उससे अधिक राशि का मुआवजा मिलता है।
- प्रत्येक परियोजना के लिए एक विविधता और समावेशन नीति और सहायक पहल मौजूद हैं और लागू की गई हैं।
- सभी कार्यस्थल किसी भी उत्पीड़न या भेदभाव से मुक्त होने चाहिए।
- सभी परियोजनाओं को जबरन और बाल श्रम पर सभी लागू कानूनों और विनियमों और कर्मचारियों के संघ को संगठित करने के अधिकारों का पालन करना होगा।
- सभी परियोजनाओं को परियोजना-विशिष्ट व्यावसायिक स्वास्थ्य और सुरक्षा नीति लागू करनी होगी।
- सभी कर्मियों के पास चिंताओं और शिकायतों की रिपोर्ट करने के विकल्प होने चाहिए। क्लीनटेक के पास एथिक्सप्वाइंट नामक एक ऑनलाइन शिकायत निवारण तंत्र है जहां कोई भी कर्मचारी गुमनाम रूप से शिकायत दर्ज कर सकता है। इसके अलावा, सभी परियोजनाओं को एक स्थानीय और परियोजना-विशिष्ट शिकायत तंत्र उपलब्ध कराना होगा। सभी शिकायतों और किसी भी अनुवर्ती जांच को गोपनीय रखा जाएगा (यह मानते हुए कि शिकायत की प्रभावी जांच के लिए कुछ खुलासा आवश्यक हो सकता है)। सभी ठेकेदारों को जीआरएम अपनाना आवश्यक होगा।

## 7.7. व्यावसायिक स्वास्थ्य, सुरक्षा और सुरक्षा प्रबंधन

सभी परियोजनाओं में कार्य वातावरण में परियोजना कर्मियों की सुरक्षा, सुरक्षा और स्वास्थ्य की रक्षा के लिए प्रणाली होनी चाहिए। ऐसा करने के लिए, सिस्टम को निम्नलिखित के लिए कार्यक्रमों और प्रक्रियाओं को विकसित और कार्यान्वित करने की आवश्यकता है:

- कार्य वातावरण में संभावित सुरक्षा, स्वास्थ्य, पर्यावरण और सुरक्षा खतरों की पहचान करें और उनका आकलन करें।
- असुरक्षित व्यवहार और स्थितियों को कम करें।
- सुनिश्चित करें कि कर्मियों की पीड़ा और व्यावसायिक चोट या बीमारी का उचित चिकित्सा परीक्षण और अनुवर्ती कार्रवाई के साथ प्रबंधन किया जाए।
- सुनिश्चित करें कि कर्मियों को सुरक्षित, स्वस्थ और पर्यावरण की दृष्टि से स्वीकार्य तरीके से अपने कर्तव्यों का पालन करने के लिए उचित उपकरण, प्रशिक्षण और कार्य वातावरण प्रदान किया जाए।

<sup>3</sup> <https://cleantechsolar.com/who-we-are/sustainability/grievances/>

यदि परियोजना में सुरक्षा कर्मियों की भागीदारी की आवश्यकता होती है, तो क्लीनटेक के साथ-साथ उसके ठेकेदारों को यह सुनिश्चित करना होगा कि सुरक्षा कर्मियों के कार्यों की खरीद, अनुबंध, प्रशिक्षण, सुसज्जित, प्रबंधन और निगरानी स्थानीय, राष्ट्रीय और अंतरराष्ट्रीय कानूनों के अनुरूप की गई है और उनके कार्यों का अनुपालन किया गया है। सुरक्षा और मानवाधिकारों पर अंतरराष्ट्रीय मानकों के साथ।

## 7.8. सामुदायिक स्वास्थ्य, सुरक्षा और संरक्षा

क्लीनटेक को स्थानीय समुदायों पर संभावित स्वास्थ्य, सुरक्षा और सुरक्षा जोखिमों और प्रभावों की पहचान, मूल्यांकन और प्रबंधन करने के लिए सभी परियोजनाओं की आवश्यकता होती है। यह आवश्यकता छत पर सौर परियोजनाओं पर भी लागू होती है, इस तथ्य को ध्यान में रखते हुए कि सार्वजनिक सड़कों पर सामान, सामग्री और कर्मियों के परिवहन और स्थानीय समुदायों के साथ इंटरफेस करने वाले सुरक्षा गार्डों के उपयोग के दौरान समुदाय प्रभावित हो सकते हैं। निम्नलिखित व्यवस्थाओं को सभी परियोजनाओं में न्यूनतम रूप से अपनाया जाना चाहिए:

- यदि लागू हो तो सामुदायिक स्वास्थ्य और सुरक्षा जोखिमों को ध्यान में रखते हुए किसी भी ऑफ-साइट परियोजना बुनियादी ढांचे का उचित डिजाइन और निर्माण सुनिश्चित करें।
- वाहन और चालक सुरक्षा और सार्वजनिक सड़कों पर असामान्य भार की आवाजाही सहित यातायात प्रबंधन नियंत्रण लागू करें।
- सुनिश्चित करें कि आपातकालीन प्रबंधन योजना में समुदाय से संबंधित जोखिम परिदृश्यों पर विचार शामिल हो।
- खतरनाक पदार्थों और अपशिष्ट पदार्थों के ऑफ-साइट परिवहन, भंडारण और निपटान के दौरान स्वास्थ्य और सुरक्षा खतरों के जोखिम को कम करें।
- (प्रतीक्षा क्षेत्रों सहित) तक पहुंच और परियोजना स्थल से आने-जाने के लिए परियोजना द्वारा प्रदान किए गए परिवहन के उपयोग से जुड़े संभावित लिंग-संबंधी जोखिमों का आकलन और प्रबंधन करें, विशेष रूप से असामान्य घंटों के दौरान काम करने वाले शिफ्टों के लिए (यानी मानक या दिन के उजाले के दौरान नहीं) घंटे), यदि लागू हो।
- यदि लागू हो तो अस्थायी (परिवहन) श्रमिकों की स्थानीय समुदायों में अस्थायी उपस्थिति से जुड़े संभावित लिंग-संबंधी जोखिमों का आकलन और प्रबंधन करें।
- आनुपातिकता के सिद्धांतों के आधार पर और 4लागू अंतरराष्ट्रीय मार्गदर्शन के अनुसार सुरक्षा कर्मियों का चयन और प्रबंधन करें।

## 7.9. मानव अधिकार

क्लीनटेक किसी भी समूह के लोगों पर उनके लिंग, आयु, जातीयता, विकलांगता, सामाजिक-आर्थिक स्थिति के परिणामस्वरूप असंगत प्रभावों सहित पर्यावरणीय और सामाजिक परिस्थितियों में किसी भी प्रतिकूल परिवर्तन का आकलन करने और उससे बचने, कम करने या अन्यथा कम करने के लिए सभी उचित उपाय करने के लिए प्रतिबद्ध है। और/या अन्य व्यक्तिगत विशेषताएँ। मानवाधिकारों को परियोजना स्क्रीनिंग प्रक्रिया के हिस्से के रूप में माना जाना चाहिए (अनुलग्नक 1 में शामिल चेकलिस्ट देखें) और प्रासंगिक मानवाधिकार सिद्धांतों के अनुसार सुरक्षित किया जाना चाहिए <sup>5</sup>।

<sup>4</sup>कानून प्रवर्तन अधिकारियों के लिए संयुक्त राष्ट्र की आचार संहिता, और कानून प्रवर्तन अधिकारियों द्वारा बल और आग्नेयास्त्रों के उपयोग पर संयुक्त राष्ट्र के बुनियादी सिद्धांत।

<sup>5</sup>जैसा कि सुरक्षा और मानवाधिकारों के लिए स्वैच्छिक सिद्धांतों पर संयुक्त राष्ट्र के मार्गदर्शन में वर्णित है

### 7.10. लैंगिक समानता और महिला सशक्तिकरण

क्लीनटेक लैंगिक समानता के लिए प्रतिबद्ध है और अपने कार्यान्वयन के दौरान मुख्यधारा के लिंग, स्थानीय लैंगिक असमानताओं और चुनौतियों का समाधान करने और महिलाओं को सशक्त बनाने के लिए प्रतिबद्ध है। क्लीनटेक वार्षिक आधार पर संयुक्त राष्ट्र महिला सशक्तिकरण सिद्धांत लिंग अंतर विश्लेषण उपकरण को पूरा करता है। टूल के परिणामों का उपयोग क्लीनटेक द्वारा क्लीनटेक में लैंगिक समानता को आगे बढ़ाने, शक्तियों की पहचान करने और प्रगति को ट्रैक करने के लिए कार्यों की पहचान करने के लिए किया जाता है।

### 7.11. पुनर्वास, आर्थिक विस्थापन और आजीविका बहाली

क्लीनटेक भौतिक और/या आर्थिक पुनर्वास से बचना चाहता है, हालांकि, जहां यह संभव नहीं है, वहां प्रभाव को कम करने के उपायों की आवश्यकता है। निवेश की प्रकृति को देखते हुए, जिसमें शहरी क्षेत्रों में मौजूदा कार्यालय भवनों और औद्योगिक परिसरों पर छत पर सौर स्थापना शामिल है, किसी भी भौतिक और/या आर्थिक पुनर्वास की संभावना नहीं है। यदि ईएसडीडी भौतिक और/या आर्थिक पुनर्वास की क्षमता की पहचान करता है तो किसी भी संभावित जोखिम की पहचान करने, उससे बचने या उसे कम करने के लिए अतिरिक्त अध्ययन करना होगा।<sup>6</sup>

### 7.12. जातीय समूह और स्वदेशी लोग

किसी देश के संविधान या अन्य नियमों में जातीय समूहों और स्वदेशी लोगों को हमेशा स्पष्ट रूप से पहचाना या परिभाषित नहीं किया जाता है। यह अक्सर राष्ट्रीय संदर्भ में परिलक्षित होता है जहां इसी तरह एक आबादी को कमजोर और हाशिए पर वर्गीकृत किया जाता है। निवेश की प्रकृति को देखते हुए, जिसमें शहरी क्षेत्रों में मौजूदा कार्यालय भवनों और औद्योगिक परिसरों पर छत पर सौर स्थापना शामिल है, जातीय समूहों और स्वदेशी लोगों से संबंधित प्रभाव होने की संभावना नहीं है। यदि ईएसडीडी जातीय समूहों और/या स्वदेशी लोगों से संबंधित मुद्दों की पहचान करता है, तो आईएफसी पीएस 1 और 7 (जैसा लागू हो) के अनुसार स्क्रीनिंग के परिणामस्वरूप आबादी को हाशिए पर और कमजोर के रूप में वर्गीकृत करने के लिए एक सामाजिक मूल्यांकन करने की आवश्यकता है। यदि ईएसडीडी से पता चलता है कि जातीय समूह और/या स्वदेशी लोग संभावित शारीरिक और/या आर्थिक विस्थापन सहित किसी परियोजना के विकास से प्रभावित हैं या हो सकते हैं, तो किसी भी संभावित जोखिम की पहचान करने, उससे बचने या कम करने के लिए अतिरिक्त अध्ययन करना होगा।

### 7.13. सामुदायिक विकास कार्यक्रम

क्लीनटेक स्थानीय समुदाय को लाभ पहुंचाने के लिए प्रतिबद्ध है और यह अपने सामुदायिक विकास कार्यक्रम के माध्यम से करता है। कार्यक्रम का उद्देश्य यह सुनिश्चित करना है कि प्रत्येक परियोजना प्रभावशाली तरीके से समाज में योगदान दे और साथ ही व्यापक समुदाय के चल रहे समर्थन का आनंद उठाए। इन कार्यक्रमों को स्थानीय हितधारकों के साथ जुड़ाव को शामिल करते हुए आवश्यकता-आधारित दृष्टिकोण पर विकसित किया जाना चाहिए।

<sup>6</sup>अतिरिक्त अध्ययनों में ईएसआईए और यदि परियोजना के परिणामस्वरूप भौतिक विस्थापन होगा, तो पुनर्वास कार्य योजना (आरएपी) शामिल होगी। जहां आर्थिक विस्थापन को टाला नहीं जा सकता, वहां आजीविका बहाली योजना (एलआरपी) तैयार की जानी चाहिए। ऐसी योजनाओं के विकास के लिए सूचित परामर्श और भागीदारी की प्रक्रिया का पालन करना आवश्यक है। इसमें पुनर्वास प्रक्रिया की योजना और कार्यान्वयन में परियोजना से प्रभावित व्यक्तियों, परिवारों और समुदायों को शामिल किया जाएगा।

## 8. निगरानी, रिपोर्टिंग और दस्तावेजीकरण

### 8.1. अवलोकन

क्लीनटेक एचएसएसई और एसपी प्रदर्शन की चल रही निगरानी और रिपोर्टिंग की प्रक्रियाएं इस ईएसएमएस में संदर्भित एचएसएसई और एसपी आवश्यकताओं के आधार पर विकसित और कार्यान्वित की जाएंगी।

परियोजना गतिविधियों का ऑडिट और निरीक्षण नियमित, योजनाबद्ध आधार पर होगा और इसमें आंतरिक निरीक्षण/ऑडिट (अपने स्वयं के प्रदर्शन के संबंधित पक्ष द्वारा) और क्लीनटेक दोनों शामिल होंगे। सभी ठेकेदार और तीसरे पक्ष अपने स्वयं के ईएसएमएस के भीतर एक ऑडिट प्रक्रिया को परिभाषित करेंगे जो निर्दिष्ट करती है: आवृत्ति, तरीके, परिणामों का विश्लेषण/मूल्यांकन और रिपोर्ट कैसे किया जाएगा, और परिणाम किसे रिपोर्ट किए जाएंगे। उन मामलों पर प्रतिक्रिया देने के लिए प्रक्रियाओं को भी परिभाषित किया जाएगा जहां निगरानी के परिणाम मानकों या प्रमुख प्रदर्शन संकेतकों के गैर-अनुपालन का संकेत देते हैं।

### 8.2. अनुपालन का मूल्यांकन

अनुपालन के प्रति क्लीनटेक की प्रतिबद्धता को पूरा करने के लिए, लागू कानूनी और अन्य आवश्यकताओं के विरुद्ध क्लीनटेक की परियोजनाओं और गतिविधियों के चल रहे अनुपालन की पुष्टि करने के लिए ऑडिट आयोजित किए जाएंगे।

### 8.3. गैर-अनुरूपता, सुधारात्मक कार्रवाई और निवारक कार्रवाई

गैर-अनुरूपता की पहचान ऑडिट और निरीक्षण, बाहरी शिकायतों, पर्यावरण निगरानी या कर्मचारी या ठेकेदार के सुझावों सहित कई तंत्रों के माध्यम से की जा सकती है।

पहचानी गई गैर-अनुरूपताओं, टिप्पणियों और सहमत सुधारात्मक कार्रवाइयों को रिकॉर्ड किया जाएगा और बंद करने तक ट्रैक किया जाएगा / जहां आवश्यक हो, अनुवर्ती ऑडिट के माध्यम से समापन का सत्यापन प्रदान किया जाता है।

बाहरी शिकायतों से उत्पन्न होने वाली गैर-अनुरूपताओं को हितधारक सगाई योजना में शामिल परियोजना शिकायत तंत्र के अनुसार प्रबंधित किया जाएगा।

### 8.4. एचएसएसई एवं एसपी प्रबंधन समीक्षा

समग्र एचएसएसई और एसपी प्रदर्शन की समीक्षा के लिए समय-समय पर प्रबंधन समीक्षा बैठकें आयोजित की जाएंगी।

### 8.5. पर्यावरण और सामाजिक प्रदर्शन रिपोर्टिंग

#### 8.5.1 ठेकेदार की मासिक रिपोर्ट

क्लीनटेक के लिए आवश्यक होगा कि ठेकेदार क्लीनटेक को अपनी रिपोर्ट में मासिक डेटा प्रदान करें।

#### ठेकेदार की मासिक रिपोर्ट

- धारा 8.6 में सूचीबद्ध KPI के विरुद्ध प्रदर्शन।
- परियोजना की प्रगति (हाइलाइट और उपलब्धियों का सारांश, भर्ती का सारांश और प्रमुख भूमिकाओं को भरना, 3 महीने की आगे की योजना और संबंधित समयरेखा, और संबंधित एचएसएसई और एसपी की चिंताएं और जोखिम।



- रोजगार डेटा को लिंग (प्रत्यक्ष और अप्रत्यक्ष रूप से काम पर रखे गए श्रमिकों सहित) और काम किए गए घंटों की संख्या के आधार पर विभाजित किया गया है:
  - प्रत्यक्ष रोजगार (कुल संख्या और लिंग, कौशल स्तर और प्रवासी और स्थानीय श्रम के आधार पर अलग)।
  - अप्रत्यक्ष रोजगार (कुल संख्या और लिंग, कौशल स्तर और प्रवासी और स्थानीय श्रम के आधार पर अलग)।
  - साइट पर रहने वाले श्रमिकों की कुल संख्या और ऑनसाइट/ऑफसाइट पर प्रदान किए गए आवास का विवरण।
  - भुगतान किए गए न्यूनतम प्रति घंटा वेतन का विवरण।
- काम किए गए व्यक्ति के घंटे (ठेकेदारों, उपठेकेदारों सहित, जहां लागू हो)
- हितधारक सहभागिता गतिविधि का विवरण।
- सामुदायिक विकास का विवरण
- एचएसएसई एवं एसपी आवश्यकताओं का अनुपालन ।
- किसी भी गैर-अनुपालन के लिए प्रस्तावित सुधारात्मक कार्यवाई।
- पुष्टि कि (i) सभी श्रमिकों को परियोजना शिकायत तंत्र के बारे में पता है (ii) श्रमिकों को श्रमिक संगठन बनाने और उनमें शामिल होने और सामूहिक रूप से सौदेबाजी करने की अनुमति है; और (iii) सभी श्रमिकों को दुर्घटना की स्थिति में कमाई और चिकित्सा के नुकसान के खिलाफ बीमा कराया जाता है।

### 8.5.2 त्रैमासिक एचएसएसई एवं एसपी रिपोर्ट

क्लीनटेक सीआई1 को सौंपने के लिए एक त्रैमासिक रिपोर्ट तैयार करेगा जिसमें परियोजना के एचएसएसई और एसपी प्रदर्शन की रूपरेखा होगी। रिपोर्ट के लिए एक टेम्पलेट C11 द्वारा प्रदान किया जाएगा। ये रिपोर्ट प्रत्येक कैलेंडर तिमाही (यानी, 31 मार्च, 30 जून, 30 सितंबर और 31 दिसंबर) के अंत के 10 दिनों के भीतर सीआई1 को भेजी जाएंगी। रिपोर्ट निम्नलिखित जानकारी प्रस्तुत करेगी:

#### त्रैमासिक एचएसएसई और एसपी प्रदर्शन रिपोर्ट

- धारा 8.6 में सूचीबद्ध KPI के विरुद्ध प्रदर्शन।
- परियोजना की प्रगति (हाइलाइट और उपलब्धियों का सारांश, भर्ती का सारांश और प्रमुख भूमिकाओं को भरना, 3 महीने की आगे की योजना और संबंधित समयरेखा, और संबंधित एचएसएसई और एसपी की चिंताएं और जोखिम।
- रोजगार डेटा, इस प्रकार है:
  - नियोजित कर्मचारियों की कुल संख्या और विवरण:
    - प्रत्यक्ष रोजगार (कुल संख्या)।
    - पुरुषों की स्थायी संख्या.
    - महिलाओं की स्थायी संख्या.
- काम किए गए व्यक्ति के घंटे (ठेकेदारों, उपठेकेदारों सहित, जहां लागू हो)
- एचएसएसई एवं एसपी आवश्यकताओं का अनुपालन।
- किसी भी गैर-अनुपालन के लिए प्रस्तावित सुधारात्मक कार्यवाई।
- स्पष्ट पर्यावरणीय लाभ के साथ प्रदर्शन में कोई भी सुधार।
- स्पष्ट सामाजिक लाभ के साथ प्रदर्शन में कोई भी सुधार।
- ईएसएसपी का अनुपालन (यदि लागू हो)।

### 8.5.3 वार्षिक एचएसएसई एवं एसपी रिपोर्ट

क्लीनटेक के एचएसएसई और एसपी प्रदर्शन का मूल्यांकन निवेशकों (सीएफएम/सीआई1 सहित) द्वारा वार्षिक आधार पर किया जाएगा। प्रदर्शन के लिए बेंचमार्क सभी लागू एचएसएसई और एसपी आवश्यकताओं के अनुरूप अनुपालन होगा। रिपोर्ट निम्नलिखित जानकारी प्रस्तुत करेगी:

वार्षिक एचएसएसई एवं एसपी प्रदर्शन रिपोर्ट	
<ul style="list-style-type: none"> <li>महत्वपूर्ण एचएसएसई एवं एसपी जोखिमों का सारांश मूल्यांकन।</li> <li>प्रमुख कर्मियों का विवरण (एचएसएसई और एसपी टीम सहित)।</li> <li>एचएसएसई और एसपी प्रदर्शन की स्थिति (धारा 8.6 में सूचीबद्ध केपीआई के खिलाफ प्रदर्शन सहित), ईएसएमएस का कार्यान्वयन और सहमत एचएसएसई और एसपी कार्य योजना (यदि लागू हो)।</li> <li>वार्षिक CO2 समतुल्य उत्सर्जन।</li> <li>रोजगार डेटा, इस प्रकार है: <ul style="list-style-type: none"> <li>नियोजित कर्मचारियों की कुल संख्या और विवरण: <ul style="list-style-type: none"> <li>प्रत्यक्ष रोजगार (कुल संख्या):</li> <li>पुरुषों की स्थायी संख्या:</li> <li>महिलाओं की स्थायी संख्या:</li> </ul> </li> <li>काम किए गए व्यक्ति के घंटे (ठेकेदारों, उपठेकेदारों सहित, जहां लागू हो)</li> <li>प्रभावित कर्मचारियों की संख्या और छंटनी योजना के संदर्भ में रिपोर्टिंग अवधि में कर्मचारियों की किसी भी छंटनी का विवरण (रिपोर्ट के साथ प्रतिलिपि प्रदान की जाएगी)।</li> </ul> </li> <li>एचएसएसई एवं एसपी ऑडिटिंग/मूल्यांकन उद्देश्यों के लिए अंतिम साइट विजिट की तिथि।</li> <li>एचएसएसई एवं एसपी आवश्यकताओं का अनुपालन।</li> <li>किसी भी गैर-अनुपालन के लिए प्रस्तावित सुधारात्मक कार्रवाई।</li> <li>स्पष्ट पर्यावरणीय लाभ के साथ प्रदर्शन में कोई भी सुधार।</li> <li>स्पष्ट सामाजिक लाभ के साथ प्रदर्शन में कोई भी सुधार।</li> <li>ईएसएसपी का अनुपालन (यदि लागू हो)।</li> <li>ईएसएमएस में किसी भी संशोधन का विवरण (संलग्नक के रूप में नवीनतम ईएसएमएस की प्रति प्रदान करें)।</li> </ul>	

### 8.6. प्रमुख प्रदर्शन संकेतक (केपीआई)

क्लीनटेक निम्नलिखित प्रमुख प्रदर्शन संकेतकों (KPIs) का उपयोग करके मासिक आधार पर CI1 को रिपोर्ट करेगा:

स्वास्थ्य और सुरक्षा	पर्यावरण	सामाजिक/श्रम
<ul style="list-style-type: none"> <li>मरने वालों की संख्या</li> <li>चोटों की संख्या और गंभीरता</li> <li>पौधे या संपत्ति को नुकसान पहुंचाने वाली घटनाओं की संख्या और प्रकृति</li> <li>निकट चूक की संख्या और प्रकृति</li> <li>खतरनाक स्थितियों/सुरक्षा अवलोकनों की संख्या</li> <li>शामिल किए गए व्यक्तियों की संख्या</li> </ul>	<ul style="list-style-type: none"> <li>पर्यावरणीय घटनाओं की संख्या एवं प्रकृति</li> <li>ऊर्जा और पानी की खपत</li> <li>ठोस अपशिष्ट निपटान की मात्रा</li> <li>तरल अपशिष्टों का निर्वहन</li> <li>हवा में उत्सर्जन</li> <li>स्पष्ट पर्यावरणीय लाभ के साथ प्रदर्शन में सुधार</li> </ul>	<ul style="list-style-type: none"> <li>आंतरिक और बाह्य हितधारकों द्वारा प्राप्त शिकायतों और शिकायतों की संख्या</li> <li>स्पष्ट सामाजिक लाभ के साथ प्रदर्शन में सुधार</li> <li>औसत काम के घंटे और भुगतान किया गया वेतन (लिंग के आधार पर अलग)</li> <li>कम उम्र के श्रमिकों के मामले</li> </ul>

<ul style="list-style-type: none"> <li>- एचएसएसई एवं एसपी प्रशिक्षण सत्रों की संख्या</li> <li>- खोए समय में चोट की आवृत्ति, घटना और गंभीरता दर</li> <li>- काम किए गए सुरक्षित व्यक्ति घंटों की संख्या</li> </ul>		<ul style="list-style-type: none"> <li>- अनुशासनात्मक और भेदभाव की शिकायतों की घटनाएं</li> <li>- कर्मचारी जनसांख्यिकी प्रशिक्षण, नौकरियों और वेतन तक पहुंच से मेल खाती है</li> </ul>
--	--	--

## 8.7. घटना/दुर्घटना रिपोर्टिंग

यदि किसी परियोजना स्थल पर कोई घटना या दुर्घटना घटती है, तो ठेकेदार को नीचे वर्णित आवश्यकताओं के अनुसार एक अधिसूचना रिपोर्ट और उसके बाद एक व्यापक जांच रिपोर्ट जमा करनी होगी। क्लीनटेक घटना या दुर्घटना के बारे में पता चलने के बाद जितनी जल्दी हो सके निवेशकों (सीएफएम/सीआई1 सहित) को सूचित करेगा।

### 8.7.1 अधिसूचना रिपोर्ट

ठेकेदार परियोजना में किसी भी सामाजिक, श्रम, स्वास्थ्य और सुरक्षा, सुरक्षा या पर्यावरणीय घटना या दुर्घटना के बारे में क्लीनटेक को सूचित करेगा। घटना/दुर्घटना के संबंध में परिस्थिति में उचित रूप से सभी लागू एचएसएसई और एसपी आवश्यकताओं के अनुपालन में क्लीनटेक के संचालन के कार्यान्वयन या संचालन पर महत्वपूर्ण प्रतिकूल प्रभाव या महत्वपूर्ण प्रतिकूल प्रभाव पड़ने की उम्मीद की जानी चाहिए। इनमें उदाहरण के लिए कोई पर्यावरणीय और सामाजिक दावा, दुर्घटनाएं, जीवन की हानि, कानून का भौतिक उल्लंघन, या सामाजिक या प्राकृतिक पर्यावरण पर भौतिक प्रभाव शामिल हो सकते हैं। यह अधिसूचना यथासंभव शीघ्र और किसी भी स्थिति में घटना की जानकारी होने के तीन (3) दिनों के भीतर दी जाएगी। प्रारंभिक अधिसूचना एक अधिसूचना रिपोर्ट [प्रदान किया जाने वाला टेम्पलेट] पूरा करके की जाएगी।

### 8.7.2 घटना/दुर्घटना विस्तृत रिपोर्ट

उसके बाद जितनी जल्दी संभव हो सके, लेकिन अंततः पहली अधिसूचना रिपोर्ट के तीस (30) दिनों के भीतर, ठेकेदार एक दुर्घटना जांच रिपोर्ट पूरी करेगा और इसे क्लीनटेक के साथ साझा करेगा। इसमें प्रत्येक मामले में घटना/दुर्घटना/घटना की प्रकृति और उत्पन्न होने वाले या उत्पन्न होने वाले प्रभाव या प्रभाव, और उन्हें संबोधित करने और भविष्य में इसी तरह की किसी भी घटना को रोकने के लिए किए जाने वाले उपाय, या की जाने वाली योजनाओं को निर्दिष्ट किया जाएगा।

### 8.7.3 घटना/दुर्घटना प्रगति रिपोर्ट

गंभीर मामलों में, ठेकेदार घटना/दुर्घटना विस्तृत रिपोर्ट में परिभाषित उपायों के चल रहे कार्यान्वयन के बारे में मासिक आधार पर क्लीनटेक को सूचित रखेगा।

## 8.8. दस्तावेज़ीकरण और रिकॉर्ड नियंत्रण

निगरानी डेटा सहित सभी दस्तावेज़ और रिकॉर्ड आईएसओ 9001 (गुणवत्ता प्रबंधन प्रणाली) और/या उपयुक्त अन्य अंतरराष्ट्रीय मानकों (यानी आईएसओ 14001 और ओएचएसएसएस 18001 (जिसे आईएसओ 45001 का नाम बदला जाएगा)) की आवश्यकताओं के अनुरूप प्रबंधित किया जाएगा।

## 9. बाहरी सी संचार और प्रकटीकरण

### 9.1. संचार

चूंकि रूफटॉप सौर परियोजनाएं मौजूदा सी एंड आई इमारतों की छत पर विकसित की जाती हैं, इसलिए प्रभाव के प्रत्यक्ष क्षेत्र में कोई समुदाय नहीं है, हालांकि, परियोजना ई एंड एस स्क्रीनिंग (धारा 6.2) के अनुरूप मामले-दर-मामले आधार पर इसकी समीक्षा की जाती है। . विशिष्ट मुद्दों/आपातकालीन स्थितियों/आवश्यकतानुसार अन्य मामलों (जैसे पहुंच) के लिए संचार किया जाएगा और यह उस सुविधा ऑपरेटर के समन्वय में किया जाएगा जिस पर सौर ऊर्जा स्थापित है। क्लीनटेक अपने व्यवसाय और गतिविधियों के बारे में जानकारी अपनी वेबसाइट पर और सोशल मीडिया (जैसे लिंकडइन) के माध्यम से प्रकट करता है।

### 9.2. प्रतिक्रिया, शिकायतें और शिकायतें

क्लीनटेक को फीडबैक, शिकायतों और शिकायतों को संप्रेषित करने के लिए एक तंत्र की आवश्यकता है। यह तंत्र ('शिकायत निवारण तंत्र' या 'जीआरएम') किसी भी स्थानीय समुदाय सहित स्थानीय हितधारकों द्वारा उपयोग के लिए प्रत्येक परियोजना द्वारा लागू किया जाना चाहिए। यदि उपलब्ध हो तो शिकायत तंत्र को न्यायिक या प्रशासनिक उपचारों तक निर्बाध पहुंच प्रदान करनी चाहिए। इसके अलावा, सीआई<sup>1</sup> वित्त पोषित परियोजनाओं के प्रयोजन के लिए, परियोजना को एफएमओ स्वतंत्र शिकायत तंत्र<sup>7</sup> और ग्रीन क्लाइमेट फंड (जीसीएफ) स्वतंत्र निवारण तंत्र (आईआरएम) के बारे में विवरण भी साझा करना होगा<sup>8</sup>।

### 9.3. जानकारी प्रकटीकरण

जहां परियोजना समुदायों के भीतर जानकारी का खुलासा एक सतत प्रक्रिया है जो विकास चरण में शुरू होती है और निर्माण, संचालन और निकास के दौरान जारी रहती है।

सभी क्लीनटेक परियोजनाओं को अपनी परियोजनाओं से संबंधित जानकारी का आधिकारिक सार्वजनिक खुलासा करते समय स्थानीय कानूनी आवश्यकताओं का पालन करना आवश्यक है।

<sup>7</sup>fmo.nl/complaints पर ऑनलाइन उपलब्ध है

<sup>8</sup>irm.greenclimatefund.com पर ऑनलाइन उपलब्ध है

अनुलग्नक ए : ई एंड एस स्क्रीनिंग मूल्यांकन टेम्पलेट

ईएचएसएस जोखिम थीम	मुख्य विचार	वर्तमान ज्ञान और उपलब्ध आंकड़ों के आधार पर प्रतिक्रिया	संभावित जोखिम को प्रबंधित करने के लिए कार्य योजना	प्रारंभिक जोखिम रेटिंग
1. संसाधनों की उपलब्धता	क्या कोई जोखिम है कि परियोजना और इसकी गतिविधियों से प्राकृतिक संसाधनों (जैसे पानी, भोजन और ऊर्जा) का स्तर या प्रकार प्रभावित हो सकता है?			
2. प्राकृतिक खतरे	क्या परियोजना स्थल ऐसे क्षेत्र या स्थान पर है जो बाढ़, भूकंपीय गतिविधि, चक्रवात या अन्य प्राकृतिक रूप से उत्पन्न होने वाले खतरों से प्रभावित हो सकता है?			
3. मिट्टी और भूजल संदूषण	क्या परियोजना स्थल ऐसे क्षेत्र या स्थान पर है जहां संदूषण की ज्ञात समस्याएं हैं और/या क्या मिट्टी और भूजल संबंधी समस्याएं या परियोजना को नुकसान पहुंचाने वाली अन्य गंभीर पर्यावरणीय क्षति की संभावना है?			
4. जल प्रबंधन	क्या साइट पर पानी की मौजूदा आपूर्ति है? क्या पैनल की सफाई के लिए पानी उपलब्ध है?			
5. संरक्षित क्षेत्र	क्या परियोजना का स्थान पर्यावरण, सांस्कृतिक या सामाजिक संवेदनशीलता के क्षेत्र में है, उदाहरण के लिए यूनेस्को विश्व धरोहर स्थल, RAMSAR द्वारा नामित आर्द्रभूमि। क्या इस परियोजना से किसी संरक्षित क्षेत्र को नुकसान पहुंचने की संभावना है?			
6. भूमि अधिग्रहण	क्या परियोजना के हिस्से के रूप में भूमि अधिग्रहण की संभावित आवश्यकता है (चाहे अस्थायी या स्थायी?) यदि हाँ, तो इस संबंध में क्या योजना या कार्य किया गया है। क्या हाल ही में कोई भूमि अधिग्रहण हुआ है और क्या इसके रिकॉर्ड उपलब्ध हैं?			
7. स्थानांतरण	क्या परियोजना गतिविधियों के परिणामस्वरूप घरों के भौतिक विस्थापन की संभावित आवश्यकता है? क्या आर्थिक विस्थापन की संभावित आवश्यकता है (उदाहरण के लिए खेती के लिए भूमि की हानि, अस्थायी या स्थायी रूप से कार्यस्थल तक पहुंचने में असमर्थता)?			
8. स्वदेशी लोग	क्या प्रस्तावित परियोजना के प्रभाव क्षेत्र में मूल निवासी लोग हैं? क्या कोई जोखिम है कि परियोजना स्वदेशी लोगों को प्रभावित कर सकती है? क्या परियोजना के लिए स्वदेशी लोगों के साथ बातचीत करने या उन पर प्रभाव डालने की संभावना है जैसे प्रत्यक्ष			

ईएचएसएस जोखिम थीम	मुख्य विचार	वर्तमान ज्ञान और उपलब्ध आंकड़ों के आधार पर प्रतिक्रिया	संभावित जोखिम को प्रबंधित करने के लिए कार्य योजना	प्रारंभिक जोखिम रेटिंग
	और अप्रत्यक्ष आर्थिक, सामाजिक, सांस्कृतिक (सांस्कृतिक विरासत सहित), और पर्यावरणीय प्रभाव?			
9. सांस्कृतिक विरासत और ज्ञान	क्या परियोजना स्थल(स्थलों) के आसपास कोई ज्ञात सांस्कृतिक विरासत है जो परियोजना से प्रभावित हो सकती है?			
10. मानव अधिकार	क्या भारत में कोई ज्ञात या संभावित मानवाधिकार मुद्दे हैं? क्या सरकार मानवाधिकारों का सम्मान करती है? क्या कोई प्रभावी कानूनी व्यवस्था मौजूद है? क्या ऑफ़टेकर और उनके अन्य कार्य (उदाहरण के लिए सकल या प्रणालीगत मानवाधिकार या श्रम अधिकारों का उल्लंघन, स्वतंत्रता से वंचित करना, बाल श्रम) से जुड़े कोई ज्ञात या संभावित मानवाधिकार मुद्दे हैं?			
11. स्थानीय समुदाय	क्या प्रस्तावित परियोजना स्थान के निकट स्थानीय समुदाय हैं? क्या परियोजना के निर्माण और संचालन के दौरान उन पर प्रभाव पड़ सकता है? उन पर कैसे प्रभाव पड़ सकता है? जैसे शोर, कंपन, धूल, वायु उत्सर्जन और अन्य उपद्रव।			
12. प्रवासी मजदूरों	क्या कोई प्रवासी श्रमिक होने की संभावना है? क्या प्रवासी श्रमिकों की उपस्थिति स्थानीय समुदाय के सदस्यों के स्वास्थ्य, सुरक्षा और भलाई के लिए खतरा पैदा कर सकती है?			
13. यातायात और पहुंच मार्ग	यदि यातायात का स्तर बढ़ता है और नई सुविधा के निर्माण, कमीशन और अंततः संचालन के लिए अतिरिक्त वाहन संचालन की आवश्यकता होती है तो क्या स्थानीय समुदाय प्रभावित हो सकते हैं?			
14. संचारी रोग	क्या कोई जोखिम है कि परियोजना से क्षेत्र की रोग प्रोफ़ाइल प्रभावित हो सकती है? क्या परियोजना और क्षेत्र में श्रमिकों की आमद नई बीमारियाँ ला सकती है? क्या किसी रोग महामारी का खतरा है जो कार्यबल को प्रभावित कर सकता है?			
15. स्वास्थ्य देखभाल सेवाएँ	स्थानीय क्षेत्र में स्वास्थ्य देखभाल प्रावधान की वर्तमान स्थिति क्या है? क्या परियोजना विकास के परिणामस्वरूप जनसंख्या में वृद्धि के कारण सेवाओं पर अत्यधिक बोझ पड़ने का खतरा है?			

ईएचएसएस जोखिम थीम	मुख्य विचार	वर्तमान ज्ञान और उपलब्ध आंकड़ों के आधार पर प्रतिक्रिया	संभावित जोखिम को प्रबंधित करने के लिए कार्य योजना	प्रारंभिक जोखिम रेटिंग
16. संसाधनों की उपलब्धता	क्या इस परियोजना में जनसंख्या में वृद्धि (जैसे घर, स्कूल, खाद्य आपूर्ति) के कारण सार्वजनिक सेवाओं की उपलब्धता पर प्रभाव पड़ने की संभावना है?			
17. संपत्ति की सुरक्षा	क्या परियोजना स्थान पर सुरक्षा जोखिम हैं? क्या संपत्तियों और कर्मियों की सुरक्षा के लिए सुरक्षा संरक्षण की आवश्यकता होगी? क्या उपलब्ध सुरक्षा संरक्षण विकल्पों से सुरक्षा और मानवाधिकारों के संबंध में कोई मुद्दे जुड़े हुए हैं?			
18. शासन	क्या मेजबान देश के शासन में रिश्वतखोरी और भ्रष्टाचार के मुद्दे हैं? क्या इससे परियोजना और क्लीनटेक की भ्रष्टाचार विरोधी नीतियों को खतरा है? क्या किसी घोर भ्रष्टाचार या व्यावसायिक नैतिक सिद्धांतों के घोर उल्लंघन का कोई जोखिम है?			
19. नियामक आवश्यकताएं	क्या परियोजना पर्यावरण, स्वास्थ्य और सुरक्षा प्रबंधन के लिए व्यापक नियमों वाले क्षेत्राधिकार में स्थित है? क्या परियोजना स्थान पर ऐसे कानून हैं जो परियोजना के लिए चुनौतियाँ पेश कर सकते हैं?			
20. अनुमति और लाइसेंस	क्या परमिट और लाइसेंस की आवश्यकताओं को उन्हें प्राप्त करने की वैधानिक समयसीमा के साथ समझा गया है?			
21. प्रतिष्ठा	क्या परियोजना भागीदारों, ठेकेदारों, परियोजना प्रायोजकों या निवेशकों से जुड़े कोई जात प्रतिष्ठा संबंधी मुद्दे हैं? क्या वे किसी गंभीर पर्यावरणीय क्षति के लिए जिम्मेदार हैं या उसमें भागीदार हैं?			
22. स्थानीय ईएचएसएस संसाधन	क्या ई एंड एस मुद्दों के प्रबंधन के लिए स्थानीय क्षेत्र में आसानी से रोजगार योग्य श्रमिक पूल है? शिक्षा एवं प्रशिक्षण का मानक क्या है? क्या क्षमता निर्माण की आवश्यकता होगी?			